

# Relatório de Sustentabilidade 2025



**PIONEIRO+**  
BATERIAS

# SUMÁRIO

## Relatório de Sustentabilidade 2025



	<b>Mensagem da Administração</b>	4
	<b>Destaques 2025</b>	5
<b>1</b>	<b>A Companhia</b>	<b>6</b>
	A Baterias Pioneiro	7
	Qualidade e inovação	9
	Nossa história	10
	Estratégia de negócios	13
	Compromisso ESG	15
<b>2</b>	<b>Governança e integridade</b>	<b>16</b>
	Estrutura de governança	17
	Ética e integridade	19
<b>3</b>	<b>Gestão de pessoas</b>	<b>22</b>
	Perfil do time	23
	Saúde, segurança e bem-estar	27
	Diversidade, Equidade e Inclusão	31
	Desenvolvimento	33
<b>4</b>	<b>Gestão ambiental</b>	<b>34</b>
	Políticas e práticas	35
	Gestão de resíduos	38
	Água	41
	Energia	42
	Inovação e tecnologias sustentáveis	44
	<b>Sobre o Relatório</b>	<b>46</b>



# Mensagem da Administração

GRI 2-22

Tal como seu nome anuncia, a Baterias Pioneiro surgiu de forma visionária, a partir da percepção sobre o potencial de reaproveitamento de baterias automotivas que já haviam encerrado um ciclo de consumo. Assim, muito antes de conceitos e normas ambientais relacionadas ao tema se consolidarem no Brasil, vimos no reuso de materiais uma oportunidade de negócio tão inovadora quanto sustentável. Determinados a capturar essa oportunidade, construímos uma trajetória repleta de desafios e conquistas: expandimos nossas operações e estruturamos o Grupo Pioneiro – composto por cinco empresas independentes, alinhadas aos mesmos valores que fundamentaram nossa caminhada, com respeito às pessoas e ao meio ambiente.

Temos imenso orgulho de nossa história e origens. A cidade de Treze Tílias, no Meio-Oeste catarinense, revelou-se um grande polo de empreendedorismo e colaboração, onde formamos relações sólidas e parcerias fundamentais para o crescimento da Baterias Pioneiro. Em mais de três décadas, acompanhamos a evolução da região e podemos

afirmar, com alegria, que contribuímos para a melhoria das condições socioeconômicas locais.

Ao final de 2025, mantínhamos em nosso quadro de colaboradores 745 pessoas, que se dedicam, dia após dia, a tornar nossas atividades cada vez melhores. A essas pessoas, além de um ambiente acolhedor e voltado à inovação, oferecemos benefícios competitivos, oportunidade de desenvolvimento e progressão de carreira. Nos orgulhamos, especialmente, de promover a igualdade de gênero em nossas operações, com mulheres que atuam em todos os níveis hierárquicos, inclusive na alta liderança.

Reconhecemos, portanto, uma trajetória marcada por resultados positivos e crescimento contínuo. Em 2025, para dar continuidade e potencializar ainda mais as nossas ações e impacto positivo no Planeta, avançamos na estruturação e consolidação oficial da nossa Agenda ESG – sigla em inglês para Meio Ambiente (*Environmental*), Social (*Social*) e Governança (*Governance*). Mesmo com uma base

e produtos sustentáveis, sabemos que podemos ir além e, por isso, realizamos um processo estruturado de escuta dos nossos *stakeholders* e análises técnicas do setor. Definimos, assim, os temas socioambientais prioritários e estratégicos para a Baterias Pioneiro, a fim de garantir a perenidade de nossa atuação.

Em alinhamento a isso, promovemos a redução do uso de combustíveis fósseis e ampliamos a aplicação de gases industriais não poluentes. Também alcançamos o marco de 100% de uso de energia elétrica de fontes renováveis em nossas operações. Em paralelo, ganhamos eficiência operacional e alcançamos o marco de 5,2 milhões de baterias produzidas no período para diferentes segmentos. Chegamos ao final do ano com nossos produtos distribuídos em todo o Brasil e exportados para outros 15 países da América Latina.

Os detalhes e outras informações podem ser conferidos nas páginas a seguir, em nosso primeiro Relatório de Sustentabilidade. Resultado de um trabalho coletivo de nosso time, a publicação apresenta a



trajetória da Companhia, modelo de negócio e diversos projetos realizados, além de indicadores de desempenho social, ambiental e de governança da Baterias Pioneiro. Os dados revelam o impacto e a relevância de nossas atividades para as diferentes partes interessadas.

Agradecemos a todas as pessoas que nos apoiaram ao longo do caminho, a cada parceiro e cliente que confiaram na Baterias Pioneiro. Para os próximos anos, temos uma visão ousada de expansão, guiados pelo desejo de oferecer serviços ainda mais inovadores, junto à evolução contínua das nossas equipes.

**Os desafios são enormes, mas não nos falta energia para enfrentá-los e, assim, gerar e compartilhar valor.**

Boa leitura!

**Dorival Barbieri**

Fundador e Diretor Industrial



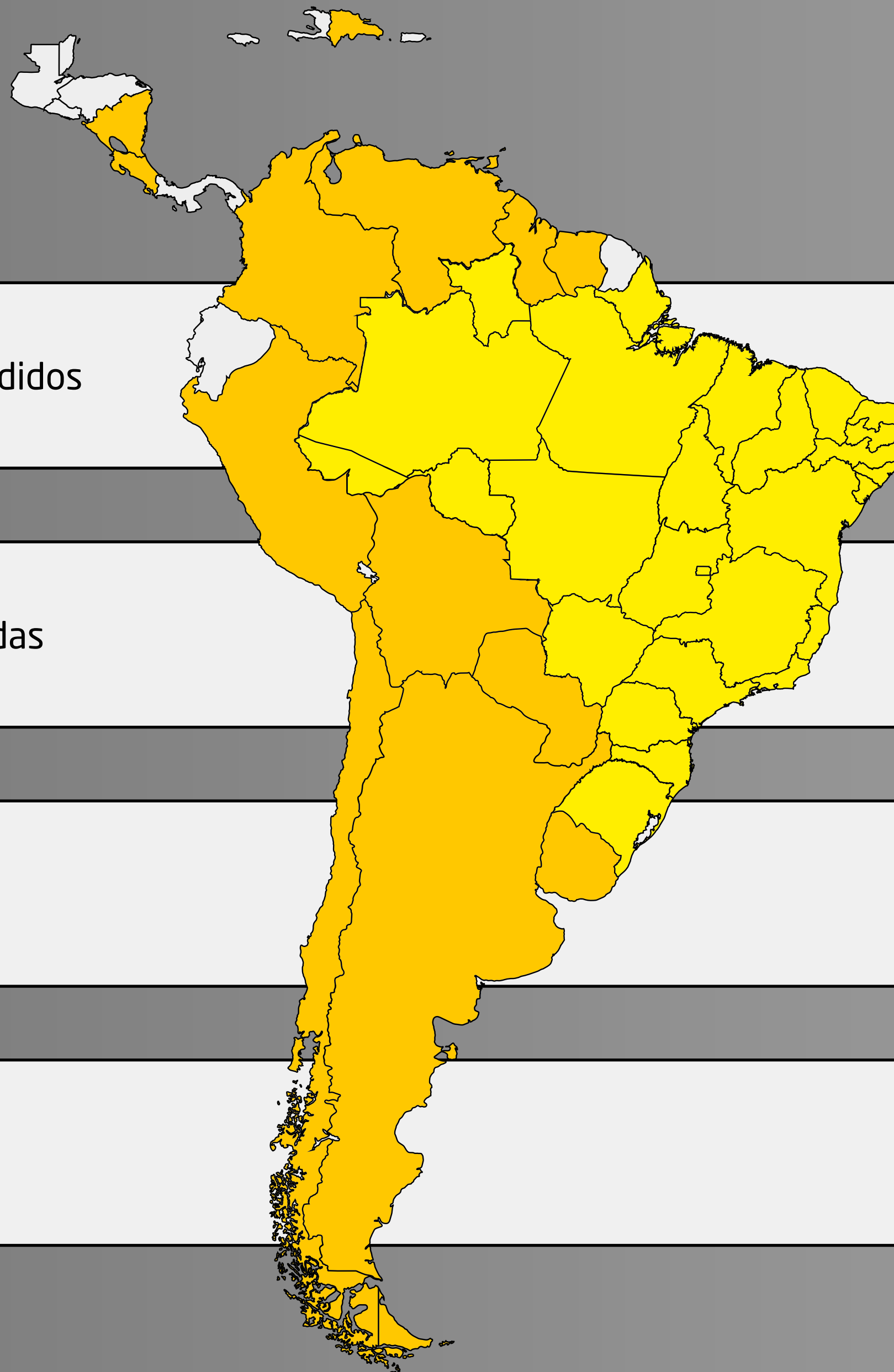
**Sirivaldo José Barbieri**

Fundador e Diretor Comercial

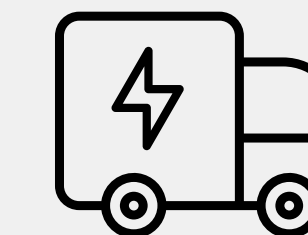




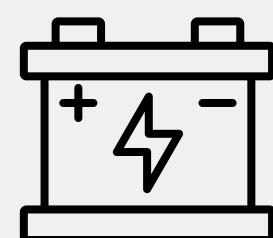
# Destaques de 2025



**15 países** da América Latina atendidos



Transporte com **frota própria**



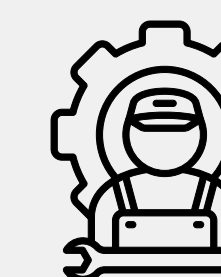
**5,2 milhões de baterias** produzidas



Nova certificação **TISAX - Nível 2**



**20 mil pontos** de venda



**8 montadoras** atendidas



**28 distribuidoras** próprias



**29 marcas** de terceiros ativas



# ***A COMPANHIA***



# A Baterias Pioneiro

GRI 2-1; 2-2; 2-6

Com sede em Treze Tílias (SC), a Baterias Pioneiro tem como principal atividade a fabricação de baterias para automóveis, motocicletas, caminhões, tratores e aplicações estacionárias. Em 2025, a Companhia estava posicionada entre as três maiores empresas do segmento no Brasil, tendo na sustentabilidade um de seus principais diferenciais competitivos. Isso porque seu processo produtivo inclui o uso de chumbo reciclado, oriundo de baterias inservíveis - o que reforça práticas de economia circular e destinação responsável de resíduos.

A unidade industrial tem capacidade produtiva de cerca de 7 milhões de baterias por ano para diferentes segmentos, complementada por uma infraestrutura logística própria, que inclui 28 distribuidoras e 40 veículos pesados. Por meio dessas operações, conduzidas por 745 colaboradores, a Companhia atendeu, em 2025, aproximadamente 20 mil pontos de venda na América do Sul e oito montadoras de veículos.

No final do ano, foi aprovado um novo investimento de R\$ 230 milhões para aquisição de equipamentos e a construção de uma nova unidade fabril em Treze Tílias. O projeto deve gerar 150 postos de trabalho direto, ampliar a capacidade produtiva e fortalecer a marca na América Latina nos próximos anos.

## Nossa Missão



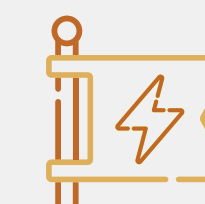
Fornecer a melhor energia por meio de baterias, com compromisso constante com a excelência operacional, impulsionando um amanhã mais seguro, eficiente e sustentável.

## Nossa Visão



Ampliar até 2027 a participação no mercado de baterias e ser reconhecida pela inovação e qualidade, por meio de um crescimento sustentável, promovendo a satisfação de clientes, e consolidando-se como referência no setor.

## Nossos Valores



### Pioneiro

Ser inovador em métodos e soluções convertendo ideias em resultados.



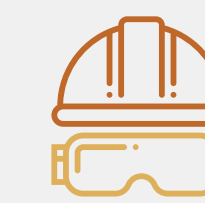
### Sustentabilidade

Agir com responsabilidade e compromisso com o meio ambiente, com as pessoas e a sociedade, assegurando a solidez do negócio.



### Excelência

Buscar constantemente o mais alto padrão para fazer o melhor sempre. Qualidade não é detalhe: é respeito com quem confia na gente.



### Segurança

Garantir um ambiente de trabalho seguro e saudável com comportamentos conscientes, cuidando de si e do outro.



### Comprometimento

Atuar com responsabilidade e determinação para juntos, cumprirmos a nossa missão.



## Grupo Pioneiro

De origem familiar, a Baterias Pioneiro deu origem ao Grupo Pioneiro Industrial, que contempla as seguintes empresas:

**PIONEIRO**  
BATERIAS



Treze Tílias (SC)

**PIONEIRO**  
E♻️METAIS



Água Doce (SC)

**PIONEIRO**  
E♻️METAIS



Colonia Yguazú (Paraguai)

**PIONEIRO**  
PIRÓLISE



Água Doce (SC)

**PIONEIRO**  
ESCAPAMENTOS



Água Doce (SC)

*Dos Alpes*  
ALIMENTOS



Treze Tílias (SC)

# Qualidade e inovação

Com 43.602,59 metros quadrados de área construída, a fábrica da Baterias Pioneiro abriga instalações e equipamentos que incluem laboratório de controle de qualidade, linhas de produção de grades, placas, processos de cura, montagem, processos de enchimento das baterias, embalagem, além de estruturas para tratamento e reaproveitamento de resíduos de chumbo e efluentes, entre outras áreas.

Focada na expansão sustentável dos negócios, a Companhia investe continuamente em pesquisa e desenvolvimento, inovação tecnológica e aprimoramento de processos produtivos. Em paralelo, se empenha em construir um ambiente de trabalho que propicie segurança, desenvolvimento e prosperidade aos colaboradores - veja mais no [capítulo 3](#).

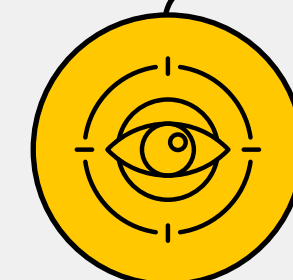
A priorização do Desenvolvimento e Inovação integra também os pilares da Política de Qualidade, a fim de qualificar profissionais e otimizar processos para obter excelência na produção. A Política prevê, ainda, a satisfação dos clientes, a geração de valor e a formação de parcerias estratégicas.

## Pilares da Política de Qualidade



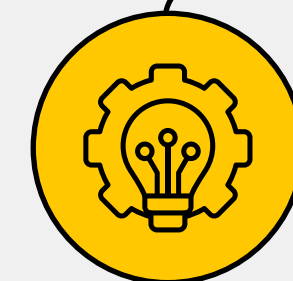
### SATISFAÇÃO DOS CLIENTES

Atender às suas necessidades, requisitos específicos e regulamentares, assegurando confiabilidade.



### GERAÇÃO DE VALOR

Ações com foco em resultados.



### DESENVOLVIMENTO E INOVAÇÃO

Qualificar profissionais e otimizar processos para obter excelência na produção.



### SAÚDE E SEGURANÇA NO TRABALHO

Prover um ambiente de trabalho adequado para o desempenho das atividades.



### PARCERIAS ESTRATÉGICAS

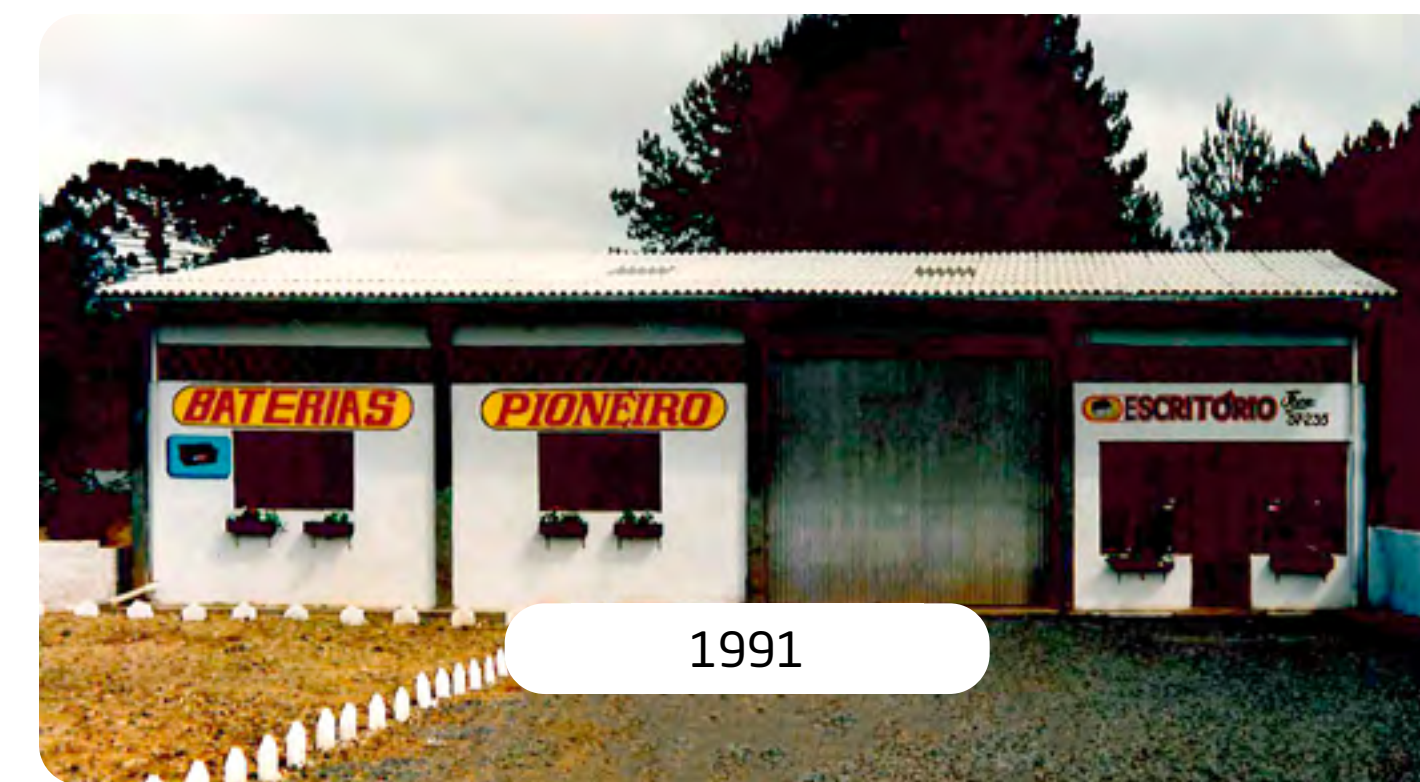
Desenvolver a cadeia de fornecimento, estabelecendo padrões de qualidade.



# Nossa história

Uma panela enferrujada, tábuas e coadores domésticos deram início à história da Baterias Pioneiro, em meados de 1989, no município de Treze Tílias. Em uma estrutura improvisada num porão, com pouco conhecimento técnico e sem equipamentos adequados, a família fundadora começou a derreter chumbo para reaproveitar na fabricação dos primeiros moldes utilizados na produção de baterias.

Os serviços de “reforma de baterias” ganharam rápida visibilidade no município e, em pouco tempo, os irmãos Dorival Barbieri, Sirivaldo José Barbieri e Silvério Barbieri<sup>2</sup> passaram a receber um volume cada vez maior de material para reciclagem, o que permitia a produção de cerca de 150 baterias por mês. Ao longo dos anos, o processo artesanal foi refinado, com a aquisição de conhecimento e novos equipamentos, crescimento da equipe e estruturação da primeira fábrica. Nas décadas seguintes, a empresa familiar se transformou no Grupo Pioneiro, com a expansão da linha de produtos, internacionalização da marca e criação de outras empresas - [veja mais](#).



2. Silvério Barbieri foi um dos fundadores da Baterias Pioneiro e teve participação relevante no desenvolvimento da Companhia, permanecendo até 1995.

## Nossas raízes

Treze Tílias é um município do Meio-Oeste de Santa Catarina com 8.787 habitantes<sup>3</sup>, e tem suas origens ligadas à imigração austríaca, com a preservação de tradições culturais e arquitetônicas.

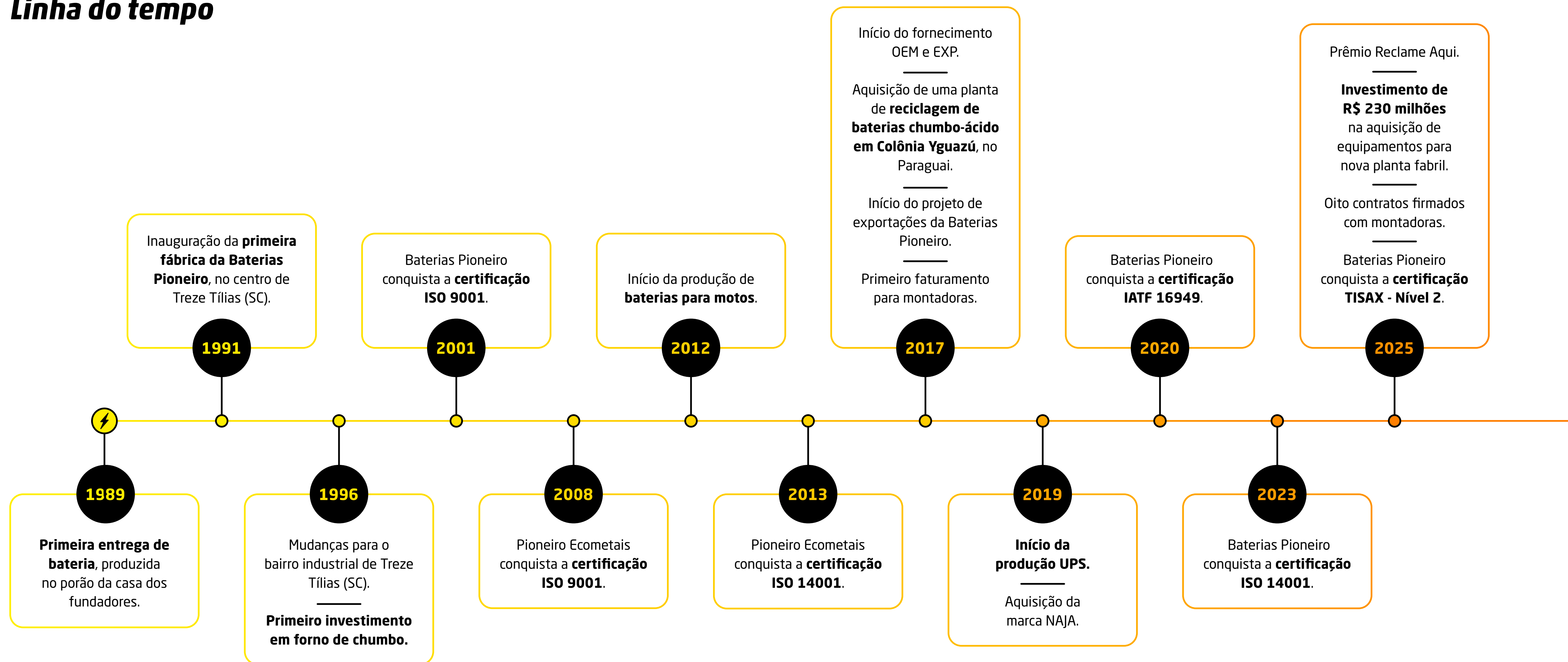
Além de um ponto turístico regional, a cidade se destaca por sua atividade econômica diversificada, com empresas que, assim como a Baterias Pioneiro, contribuem de forma decisiva para o desenvolvimento econômico e social da comunidade local.

3. Censo Demográfico de 2022 do IBGE.





## Linha do tempo





# Estratégia de negócios

GRI 2-6

Com o propósito de aplicar tecnologias de ponta para reciclar materiais inservíveis, a estratégia de negócios da Baterias Pioneiro está amparada pela sustentabilidade, pela ampla gama de produtos do seu portfólio e pela verticalização de diferentes etapas da sua cadeia produtiva - desde a recuperação de matérias-primas e processos de reciclagem até a fabricação e comercialização dos produtos finais. Assim, a Companhia oferece soluções de energia voltadas a diferentes mercados, apoiando a mobilidade, a logística, a indústria e aplicações de energia de reserva, com atuação consolidada no Brasil e na América Latina.

O portfólio da Companhia contempla baterias chumbo-ácido destinadas aos segmentos de veículos, motocicletas e aplicações estacionárias. No mercado de duas e quatro rodas, os produtos atendem veículos leves, utilitários, caminhões,

## Contexto setorial

O setor de baterias encontra-se em expansão no país, impulsionado pelo aumento da demanda por motocicletas elétricas, energias renováveis e tecnologias portáteis. Esse movimento amplia a relevância das soluções de armazenamento e cria oportunidades ao longo de toda a cadeia de valor, desde pesquisa e desenvolvimento até

produção, logística e serviços associados.

Inserida nesse contexto, a Baterias Pioneiro se posiciona de forma estratégica, com foco em eficiência produtiva, confiabilidade e capacidade de atender às demandas correntes e futuras do mercado.





ônibus e máquinas agrícolas, além de suprirem a demanda de reposição no mercado nacional e o fornecimento a montadoras. Já as soluções voltadas a aplicações estacionárias ampliam a atuação da Companhia em sistemas de energia de reserva e continuidade operacional.

Entre os diferenciais competitivos, destacam-se a integração da economia circular ao modelo de negócios, com forte atuação na

reciclagem sustentável de baterias, a escala industrial aliada a uma estrutura logística capilar, o controle direto da distribuição e o relacionamento com montadoras.

No pós-venda, a experiência do cliente é fortalecida por meio de iniciativas estruturadas, tais como programas de capacitação técnica e treinamentos realizados pelo embaixador e especialista técnico Sílvio Júnior (Sílvio Baterias), além de uma ampla rede de pontos de

assistência técnica e da padronização dos serviços prestados nas distribuidoras próprias.

Esses fatores asseguram agilidade no atendimento, qualidade e consolidação do relacionamento com clientes, reforçados pelo compromisso com excelência, segurança, conformidade regulatória e responsabilidade ambiental, que sustentam a competitividade do portfólio e a geração de valor no longo prazo.

## Nichos de atendimento



**Carro**



**Caminhão**



**Moto**



**Estacionária**



**Solar**



# Compromisso ESG

GRI 3-1; 3-2; 3-3

Para a Baterias Pioneiro, a *performance* dos negócios inclui, além dos resultados operacionais e econômico-financeiros, o compromisso com boas práticas ambientais, sociais e de governança. Desde sua origem, a Companhia trabalha com o reaproveitamento de materiais como elemento estruturante do seu modelo de negócio, especialmente por meio da reciclagem e da economia circular.

Assim, a estratégia competitiva incorpora critérios de sustentabilidade à tomada de decisões, com foco na qualidade, segurança e eficiência de produtos e processos, na conformidade com a legislação vigente e na gestão responsável dos impactos associados às operações, tendo como base o crescimento do negócio.

Em 2025, a Companhia realizou seu primeiro estudo de materialidade, que incluiu o engajamento de diversos *stakeholders*. Esse processo definiu os temas mais relevantes à sustentabilidade empresarial, considerados os aspectos sociais, ambientais e de governança, conforme apresenta o infográfico ao lado. Essas temáticas são tratadas com mais detalhes nos capítulos seguintes deste Relatório. O compromisso da Baterias Pioneiro com esses pilares e a ciência de seu papel como agente de contribuição para o desenvolvimento sustentável também estão formalizados em sua estrutura de governança.

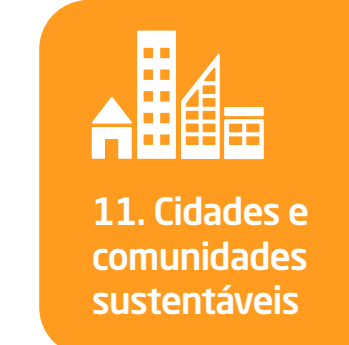
## Temas materiais



### Legenda:

■ Tópicos prioritários

Suas atividades estão alinhadas à Agenda 2030, da Organização das Nações Unidas, com serviços e projetos que contribuem diretamente com os Objetivos de Desenvolvimento Sustentável:



**FEIRO+**  
**TERIAS**



**GOVERNANÇA  
E INTEGRIDADE**



# Estrutura de governança

GRI 2-9

A gestão corporativa da Baterias Pioneiro é organizada de forma hierarquizada, com separação entre níveis estratégico, tático e operacional, que garante a eficiência industrial, governança e suporte ao crescimento do negócio. Essa estrutura reflete a solidez da Companhia, construída e consolidada ao longo de mais de três décadas.

No topo da arquitetura está a Diretoria Executiva, da qual fazem parte os dois fundadores, liderando, de forma independente, a Diretoria Industrial e a Diretoria Comercial. Ambos são responsáveis por estabelecer a visão de longo prazo do negócio, tomar decisões estratégicas e definir diretrizes, normas e projetos de expansão.

Somam-se a essas outras três Diretorias: Novos Negócios e Marketing, Produção e Operações, Tecnologia da Informação e Compras. Os diretores trabalham de forma integrada para assegurar o alinhamento estratégico das áreas, a eficiência dos processos e a

execução das prioridades corporativas, sempre em consonância com os objetivos do negócio e os princípios de sustentabilidade.

No nível tático, a gerência se distribui em onze áreas especializadas, responsáveis pelo controle, pela padronização de processos, pelo desempenho operacional e pela conformidade com requisitos técnicos, legais e de qualidade. Essas estruturas também conduzem frentes estratégicas como Vendas, Gestão de Pessoas, Segurança e Saúde do Trabalho (SESMT) e Controle Financeiro, com contribuição para a gestão integrada do negócio. Entre as gerências vinculadas à Diretoria de Produção e Operações, destacam-se Planejamento e Logística, Produção, Manutenção Industrial, Qualidade, Engenharia de Produto, Engenharia Industrial, Melhoria Contínua e Meio Ambiente.

Cada gerência é apoiada por uma estrutura composta por coordenadores de áreas específicas, supervisores, lideranças

## Ferramenta de gestão

Como suporte à estrutura de governança, a Baterias Pioneiro utiliza o *Balanced Scorecard* (BSC) para orientar a elaboração do Mapa Estratégico e o desdobramento dos objetivos corporativos, estruturados nas perspectivas financeira, de clientes e mercados, de processos internos e de aprendizado e crescimento.

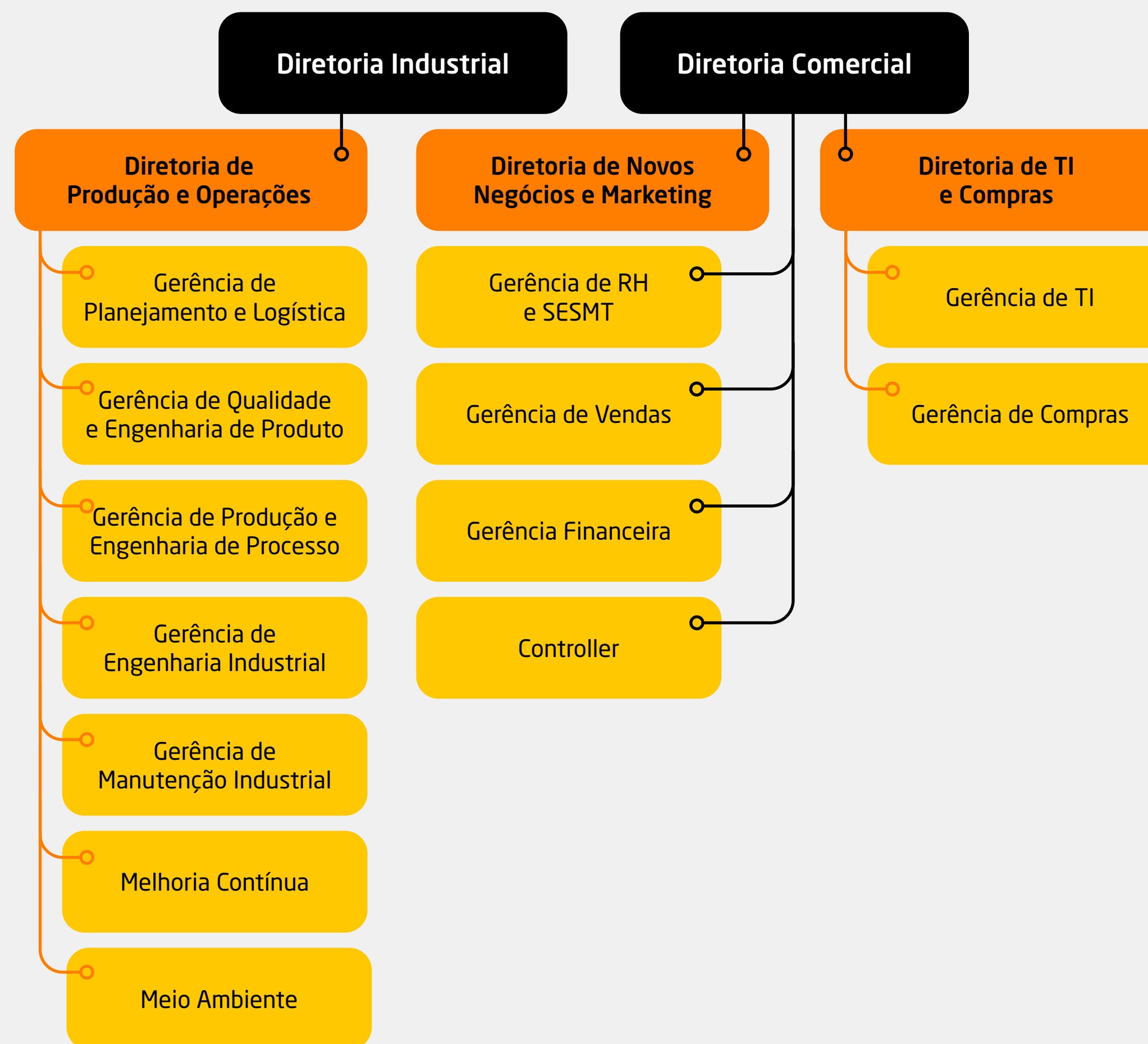


técnicas e analistas, distribuídos ao longo da área industrial, administrativa e comercial. Esses profissionais são responsáveis pela execução direta das atividades, como a gestão de equipes, o acompanhamento de indicadores de desempenho, a promoção da melhoria contínua e a garantia da produtividade, da segurança e da qualidade dos processos.

Em complemento, a Companhia prevê a formação de um Conselho de Administração para apoiar a Diretoria Executiva na definição da estratégia e tomada de decisões, além de reuniões anuais da Assembleia Geral.

## Organograma

(Em 31/12/2025)



## Políticas e normas de apoio à Governança Corporativa

Políticas de Contas a Pagar

Política de Compras

Políticas de Segurança da Informação

Código de Ética e Conduta

Política Antissuborno e Política de Delação

Política Ambiental

Política de Gestão da Segurança e Saúde no Trabalho

Política da Qualidade



# Ética e integridade

GRI 2-23; 2-24; 2-26; 205-2; 205-3; 406-1

**A Baterias Pioneiro fundamenta todas as suas ações, contratos e relações comerciais na ética e na integridade. O respeito constitui um dos seus principais valores e orienta o tratamento igualitário e o respeito à liberdade de opinião em qualquer interação e trocas entre os colaboradores, parceiros e demais *stakeholders*.**

Nesse contexto, a Companhia adota uma abordagem estruturada e contínua para a gestão do tema, que garante a sustentabilidade do negócio, a mitigação de riscos e a preservação de sua reputação. Para isso, o setor de Controladoria atua de forma transversal, em contato com todas as áreas da organização, contribuindo para o alinhamento entre estratégia, conformidade legal e boas práticas de governança.

A gestão do tema envolve ainda o trabalho da Diretoria, responsável por definir diretrizes estratégicas, aprovar políticas e supervisionar a efetividade das ações. Gerentes e lideranças promovem a multiplicação da cultura ética, enquanto todos os colaboradores compartilham a responsabilidade de cumprir as normas internas e a legislação aplicável.

## Comitê de Ética e Compliance

Em 2025 foi instaurado o Comitê de Ética e Compliance, de caráter multidisciplinar, composto por representantes da Diretoria e de áreas-chave, como Jurídico, Recursos Humanos, Auditoria Interna e Controladoria. Entre as responsabilidades do novo órgão, estão a supervisão do Programa de Integridade, bem como a análise e a deliberação de casos complexos relacionados à ética e à conformidade.

O fluxo de trabalho relacionado ao *compliance* é baseado em um ciclo permanente de planejamento, implementação, monitoramento e melhoria contínua. Esse processo contempla a definição e aprimoramento de políticas e procedimentos internos, como o Código de Ética e Conduta e demais políticas, além de diretrizes para o relacionamento com terceiros.

A disseminação da cultura de integridade é reforçada por meio de programas regulares de treinamento e comunicação, direcionados a todos os níveis da organização, desde a Alta Administração até as áreas operacionais. Essas iniciativas visam garantir o conhecimento e a adesão às políticas internas, bem como estimular a responsabilidade individual e o reporte de eventuais desvios de conduta. No período, foram realizados treinamentos presenciais sobre a Política Antissuborno, Política de Delação e o Código de Ética e Conduta que totalizaram 311 participações e 155 horas de capacitação, com foco no reforço da cultura de integridade entre os colaboradores.



A Companhia disponibiliza canais para o reporte de condutas inadequadas, incluindo caixas físicas para denúncias anônimas nos vestiários e banheiros, abertas periodicamente pelo comitê

responsável, além de canal direto com o setor de Recursos Humanos. No ano, não houve denúncias relacionadas a casos de corrupção e discriminação.

## Gestão de riscos

GRI 2-25

Em alinhamento à norma NBR ISO 9001, a Baterias Pioneiro promove o acompanhamento e a análise de riscos que possam impactar o Sistema de Gestão de Qualidade. Para isso, aplica anualmente a matriz SWOT<sup>4</sup> no planejamento estratégico, de modo a identificar as principais forças, fraquezas, oportunidades e ameaças da Baterias Pioneiro, frente aos diferentes cenários de mercado. Também são realizadas reuniões da Assembleia Geral Anual, com o objetivo de analisar o negócio como um todo.

Nelas, são avaliados aspectos macroeconômicos, setoriais, regulatórios, sanitários, financeiros, operacionais, sociais e ambientais, bem como os relacionados à imagem e à governança corporativa. Esse processo ocorre sistematicamente com acompanhamento da Diretoria, que avalia a necessidade da implementação de planos de ação e medidas mitigatórias.



4. Matriz SWOT é uma sigla em inglês que significa Strengths (Forças), Weaknesses (Fraquezas), Opportunities (Oportunidades) e Threats (Ameaças).



## Proteção de dados

A Companhia possui uma **Política de Privacidade** em conformidade com a Lei Geral de Proteção de Dados (LGPD), que garante o uso responsável e o armazenamento seguro das informações pessoais e corporativas. As normas estendem-se a todos os clientes, colaboradores e demais *stakeholders*.

Internamente, a prevenção contra riscos digitais ocorre de forma transversal e acompanha integralmente as ações da Baterias Pioneiro. Para isso, ações contínuas de conscientização em segurança da informação foram realizadas, com reforço de boas práticas entre os profissionais para evitar ataques cibernéticos e proteger os sistemas corporativos em um ambiente de ameaças em constante evolução.

Em 2025, foram divulgadas campanhas educativas com orientações sobre o sigilo de documentos, compartilhamento de acessos de contas, uso de e-mails, bem como cuidados necessários no uso de computadores nos espaços compartilhados da Baterias Pioneiro. As equipes podem relatar qualquer suspeita de ameaças, de ataques cibernéticos ou de uso indevido de dados para o e-mail [lgpd@pioneiroindustrial.com.br](mailto:lgpd@pioneiroindustrial.com.br) ou pela página de contato da Companhia.



### Certificação TISAX Nível 2

No final de 2025, a Baterias Pioneiro conquistou o selo TISAX - Nível 2, certificação reconhecida pela indústria automotiva para atestar a maturidade dos controles de segurança da informação, proteção de dados e gestão de riscos. A conquista confirmou o compromisso da Companhia com a confidencialidade, a integridade e a disponibilidade das informações, fortalecendo a confiança de clientes e parceiros comerciais.



# ***GESTÃO DE PESSOAS***



# Perfil do time

GRI 2-7; 2-8; 401-1; 401-2

Com uma trajetória construída a partir de valores familiares, a Baterias Pioneiro fundamenta sua atuação no cuidado com as pessoas, no apreço às relações humanas e no compromisso com o desenvolvimento da comunidade onde está inserida. Essa identidade orienta a forma como a área de Gestão de Pessoas é estruturada, ao priorizar a segurança, o respeito, a diversidade e a inclusão como valores essenciais para a sustentabilidade do negócio e para a geração de impacto social positivo.

A formação e o engajamento das equipes são conduzidos de modo a fortalecer um ambiente de trabalho ético, colaborativo e seguro, no qual a valorização das pessoas e o respeito aos indivíduos contribuem para relações transparentes e para o desempenho organizacional. Esses princípios integram a sua agenda de impacto social e estão alinhados aos compromissos de governança e ESG.

**A Baterias Pioneiro fomenta, de forma contínua, projetos e campanhas de sensibilização voltados à saúde e à segurança do trabalho, à valorização da diversidade e ao estímulo à inclusão.**



As iniciativas de saúde e segurança reforçam a cultura organizacional, ampliam o senso de pertencimento e fortalecem o alinhamento entre os valores corporativos, o propósito institucional e as práticas cotidianas.

A governança dos temas relacionados à Gestão de Pessoas e Saúde e Segurança do Trabalho é conduzida de maneira integrada pela área de Recursos Humanos (RH) e pelo Serviço Especializado em Engenharia de Segurança e Medicina do

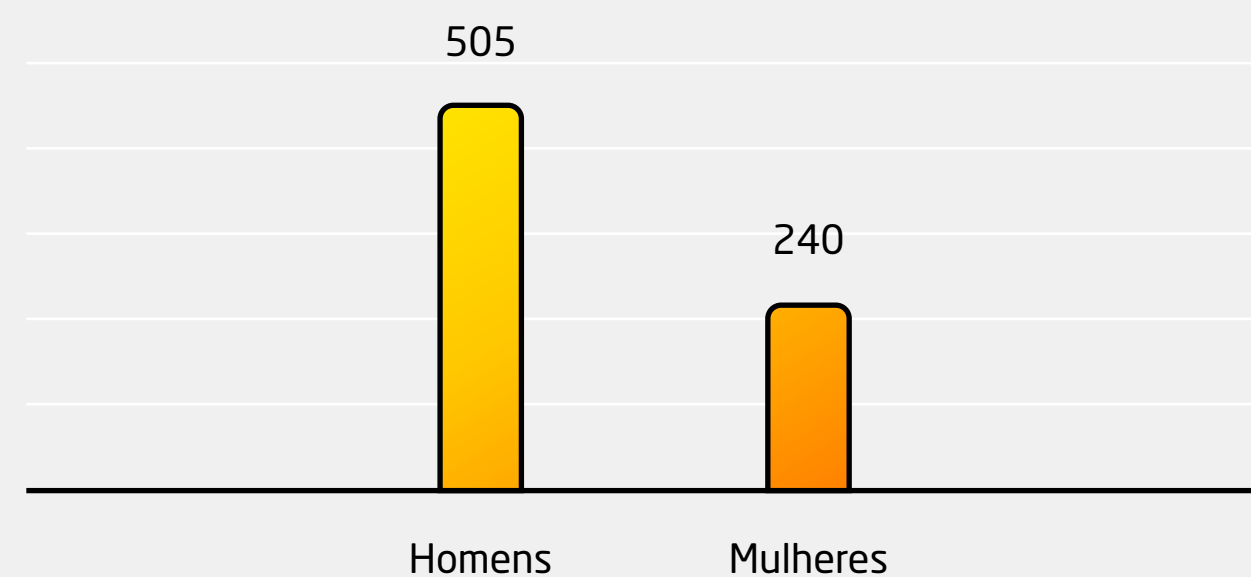


Trabalho (SESMT). Esses setores operam conjuntamente no monitoramento dos indicadores de pessoas e segurança, e também garantem o cumprimento das obrigações legais, a observância das políticas internas e a melhoria contínua dos processos. Ambos comunicam de forma sistemática os resultados e a evolução desses indicadores à Diretoria.

Em relação ao quadro funcional, o crescimento dos times acompanha o avanço gradativo da Baterias Pioneiro ao longo dos anos. No final de 2025, 745 pessoas trabalhavam na Companhia, sendo 505 homens e 240 mulheres - todos em caráter permanente e tempo integral, com contrato na Região Sul do país.

### Total de profissionais por gênero

(Em 31/12/2025)



Durante o ano, quatro estagiários atuaram em funções administrativas e outros 31 adolescentes participaram do Programa Jovem Aprendiz, com aulas nas unidades do SENAI nas cidades de Luzerna (SC) e Joaçaba (SC), conforme o curso escolhido.

### Livre associação e negociação coletiva

GRI 2-30; 407-1

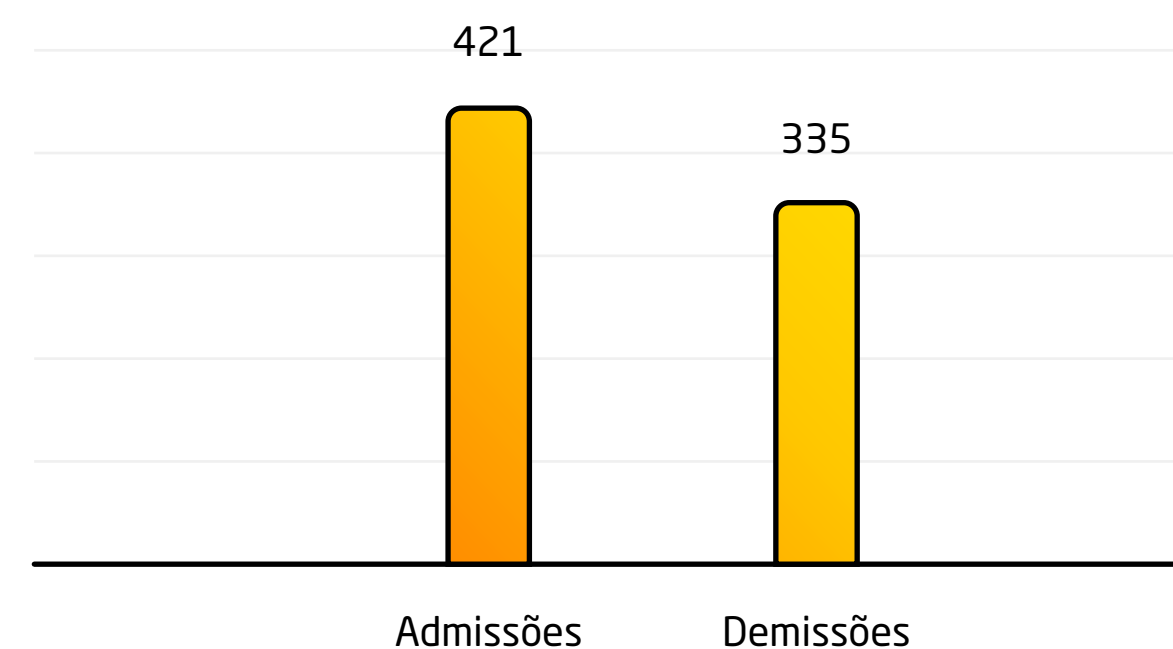
Com base nas normas da Organização Internacional do Trabalho e demais princípios constitucionais, a Baterias Pioneiro garante aos colaboradores os direitos à liberdade sindical, representação interna e negociação coletiva. No ano, todos os colaboradores estavam cobertos por acordos de negociação coletiva firmados com entidades representativas.





Ao longo do período, 421 pessoas foram contratadas na Região Sul, das quais 297 homens (71%) e 124 mulheres (29%). A maior parcela dos admitidos concentrou-se na faixa etária de até 29 anos, totalizando 243 pessoas, seguida pelo grupo entre 30 e 50 anos, com 173 contratações. No mesmo período, ocorreram 335 demissões - 241 homens e 94 mulheres. Como resultado, a Companhia registrou saldo positivo de 86 postos de trabalho gerados ao longo do ano, que refletiram a ampliação de oportunidades de emprego e fortalecimento da economia local.

### Admissões e demissões



### Admissões por faixa etária e gênero

Faixa etária	Homens	Mulheres	Total
Até 29 anos	182	61	<b>243</b>
Entre 30 e 50 anos	112	61	<b>173</b>
Mais de 50 anos	3	2	<b>5</b>
<b>Total</b>	<b>297</b>	<b>124</b>	<b>421</b>

### Demissões por faixa etária e gênero

Faixa etária	Homens	Mulheres	Total
Até 29 anos	142	55	<b>197</b>
Entre 30 e 50 anos	92	36	<b>128</b>
Mais de 50 anos	7	3	<b>10</b>
<b>Total</b>	<b>241</b>	<b>94</b>	<b>335</b>

### Rotatividade por faixa etária e gênero\*

Faixa etária	Homens	Mulheres	Média
Até 29 anos	6,58%	5,80%	<b>6,35%</b>
Entre 30 e 50 anos	3,35%	2,93%	<b>3,21%</b>
Mais de 50 anos	1,54%	2,50%	<b>1,76%</b>
<b>Total</b>	<b>4,62%</b>	<b>3,96%</b>	<b>4,40%</b>

\* (Média de admissões e demissões no período / média colaboradores ativos no período) x 100.



## Política de remuneração

A Baterias Pioneiro adota uma política estruturada de remuneração e benefícios corporativos, com o objetivo de oferecer salários competitivos e programas que favoreçam o engajamento, a retenção e o comprometimento dos colaboradores. Além de garantir a remuneração fixa e assegurar todos os direitos trabalhistas, os profissionais dispõem de assistência médica e odontológica, auxílio-funeral, seguro de vida em grupo, vale-alimentação e auxílio-mobilidade.

A Companhia mantém, ainda, um Programa de Remuneração por Assiduidade, que reconhece e incentiva a presença regular e o cumprimento das jornadas de trabalho, a fim de valorizar o desempenho individual e a eficiência operacional. Complementarmente, o auxílio-educação apoia o desenvolvimento profissional e a qualificação contínua dos colaboradores, o que reforça o seu compromisso com a formação de talentos e o crescimento do negócio.

**A Baterias Pioneiro desenvolve projetos voltados à promoção da saúde, do bem-estar e da qualidade de vida no ambiente de trabalho, bem como eventos corporativos de integração. Entre as iniciativas realizadas, destacam-se a Festa do Dia do Trabalhador, realizada para colaboradores e seus familiares, e as ações comemorativas de Páscoa e do Dia das Crianças, destinadas aos filhos dos profissionais.**



Outras campanhas realizadas ao longo do ano:

- Dia da Mulher
- Dia do Homem
- Festa Junina
- Família na Indústria
- Dia Mundial da Água
- Dia Mundial da Saúde



# Saúde, segurança e bem-estar

GRI 403-1; 403-2; 403-3; 403-4; 403-5; 403-6; 403-7; 403-8; 403-9; 403-10

A gestão da saúde, da segurança e do bem-estar dos colaboradores integra as diretrizes corporativas da Baterias Pioneiro e orienta a condução de suas práticas operacionais e de gestão de pessoas. As iniciativas priorizam a prevenção de riscos, o atendimento às exigências legais e a promoção de um ambiente de trabalho seguro, saudável e socialmente responsável, com atenção à saúde física e mental das equipes.

A condução do tema ocorre de forma estruturada pelas áreas de Recursos Humanos e pelo Serviço Especializado em Engenharia de Segurança e Medicina do Trabalho (SESMT), responsáveis pelo acompanhamento sistemático dos indicadores de pessoas e de segurança. Esse monitoramento garante a conformidade com a legislação trabalhista e com as normas de Saúde e Segurança do Trabalho (SST), bem como a aderência às políticas internas, permitindo a identificação de ameaças, a definição de prioridades e a implementação de medidas preventivas e corretivas.

Ao final de 2025, a Companhia utilizava instrumentos operacionais de controle e prevenção de riscos, como fichas de investigação de

acidentes e incidentes. Todas as ocorrências registradas passam por avaliação técnica individualizada, com a definição de planos de ação específicos voltados à eliminação das causas identificadas ou à mitigação dos riscos, fortalecendo a prevenção de novos eventos.

No campo da assistência à saúde ocupacional, a Baterias Pioneiro dispõe de serviços internos especializados, incluindo medicina do trabalho, fisioterapia e fonoaudiologia. Já a adoção do regime de trabalho 12x36 possibilita períodos de descanso que favorecem a realização de tratamentos médicos e contribuem para o equilíbrio entre vida profissional e pessoal. O sigilo das informações de saúde é assegurado por meio de controles de acesso, restritos exclusivamente aos profissionais autorizados e diretamente envolvidos no atendimento ocupacional.

Como benefício, é disponibilizado plano de saúde a todos os colaboradores, com o custeio da mensalidade pela Companhia, cabendo aos profissionais apenas a coparticipação. É permitida a inclusão de dependentes, mediante o pagamento integral da mensalidade e da coparticipação correspondente.





## Prevenção de acidentes

A identificação e o monitoramento dos riscos ocupacionais ocorrem por meio de inspeções periódicas nas áreas produtivas, fundamentadas em *checklists* de segurança, bem como por ações sistemáticas de controle, capacitação e auditoria dos Equipamentos de Proteção Individual (EPI). Durante as avaliações internas, os riscos existentes em máquinas e equipamentos são devidamente sinalizados, conforme classificação específica. Quando identificado algum perigo adicional, é realizada nova avaliação com o apoio de uma empresa terceirizada.

Entre os riscos identificados, o aprisionamento de membros superiores se destaca como o de maior potencial para gerar ocorrências. Em 2025, foram registrados quatro acidentes típicos, que somaram 136 dias de afastamento, considerando os períodos de licença dos colaboradores envolvidos, conforme as Comunicações de Acidente de Trabalho (CAT) emitidas.

A partir da investigação desses acidentes, a Companhia reforçou medidas técnicas preventivas, incluindo ações de enclausuramento de máquinas e adequações de segurança, com o objetivo de reduzir a exposição dos colaboradores a riscos de prensamento e reforçar a prevenção de outros acidentes no ambiente operacional.

### A Baterias Pioneiro disponibiliza canais formais para o relato de riscos e perigos associados às atividades laborais, para a sustentação de um ambiente de trabalho pautado pelo diálogo, pela prevenção e pela confiança.

Os colaboradores podem realizar denúncias e relatar situações de risco observadas na rotina de trabalho nos encontros dos Diálogos Diários de Segurança (DDS), nas reuniões de alinhamento, rondas, reuniões e diretamente com a Comissão Interna de Prevenção de Acidentes e Assédio (CIPAA).

#### Acidentes de trabalho de comunicação obrigatória (CAT)

Acidentes	Com afastamento	Sem afastamento	Total
Número de acidentes de trabalho (típico)	4	0	4
Número de acidentes de trajeto	0	0	0
Número de dias perdidos	136	-	136



De forma complementar, a Companhia mantém as chamadas “caixinhas de comunicação” nos vestiários, as quais possibilitam o registro de reclamações e denúncias, de forma anônima. Esses mecanismos asseguram a proteção dos trabalhadores contra qualquer forma de retaliação, reforçam a confidencialidade das informações, oferecem a escuta ativa e fortalecem a cultura organizacional orientada à segurança e ao respeito.

Em 2025, a Baterias Pioneiro promoveu, ainda, a Semana Interna de Prevenção de Acidentes do Trabalho (SIPAT), com a realização de dinâmicas e treinamentos de caráter educativo e lúdico, ações de comunicação interna voltadas ao reforço das políticas e das boas práticas de saúde e segurança, além da Premiação Cipeiro Destaque - iniciativa de reconhecimento dos colaboradores que se sobressaíram pelo caráter preventivo e pelo cumprimento das normas e condutas estabelecidas pela Companhia.



## Capacitação em saúde e segurança do trabalho

A capacitação em SST constitui uma das principais estratégias de prevenção adotada pela Baterias Pioneiro. Ao longo do período reportado, foram promovidos treinamentos internos e externos relacionados ao atendimento dos requisitos legais aplicáveis às atividades, totalizando 1.051 participantes e cerca de 7,4 mil horas. Essas capacitações foram realizadas no horário e local de trabalho.

Adicionalmente, foi promovido um treinamento específico para a Brigada de Emergência, com a participação de 49 colaboradores. A formação foi conduzida internamente, com foco na preparação das equipes para atuação em situações de emergência e resposta a incidentes.



## Promoção da saúde

As iniciativas em saúde e bem-estar integram as diretrizes de Gestão de Pessoas da Baterias Pioneiro e refletem o compromisso com a qualidade de vida e o cuidado integral de seus colaboradores. Os projetos realizados consideram o bem-estar físico, mental e social, com ações planejadas sob uma perspectiva preventiva e corretiva, fundamentadas em indicadores de saúde ocupacional e nas avaliações técnicas das equipes responsáveis.

**Ao longo de 2025, a Companhia realizou campanhas de vacinação, conscientização sobre o Outubro Rosa e o Novembro Azul, orientações voltadas à ergonomia e à saúde mental, assim como sensibilizações sobre a importância da doação de sangue. Esses movimentos contribuem para a ampliação do acesso à informação, o estímulo à prevenção e o fortalecimento de hábitos saudáveis entre os colaboradores.**

Também são promovidos programas de integração e fortalecimento da cultura organizacional, como o “Família na Indústria” e o “Portas Abertas”, que incentivam a aproximação entre colaboradores, familiares e a Companhia. Em complemento, o Treinamento de Ética e Código de Conduta reforça os princípios de comportamento responsável, a fim de evitar acidentes trabalhistas, bem como manter a integridade no ambiente de trabalho que favorece o cuidado e o respeito mútuo.

A Companhia desenvolve, ainda, atividades de incentivo à alimentação saudável, com a disponibilização de frutas no refeitório e nas áreas administrativas, com o intuito de contribuir para a adoção de práticas alinhadas à promoção da saúde e ao bem-estar no ambiente corporativo.





# Diversidade, equidade e inclusão

GRI 405-1; 405-2

O respeito e o tratamento igualitário, baseado na liberdade de opinião e na não discriminação, integram os valores da Baterias Pioneiro, que atua na defesa dos Direitos Humanos e na promoção da diversidade, da equidade e da inclusão. A Companhia adota práticas voltadas ao enfrentamento de qualquer forma de discriminação e à mitigação de desigualdades, o que contribui para a consolidação de um ambiente de trabalho respeitoso, colaborativo e inovador.

O compromisso com a conduta ética e responsável estende-se às relações comerciais, em consonância com as diretrizes de montadoras parceiras e com padrões internacionais de defesa dos Direitos Humanos. Nesse contexto, busca assegurar a igualdade de tratamento e repudia práticas discriminatórias baseadas em gênero, origem

étnica, origem social, deficiência, filiação sindical, convicção política, religião, estado de saúde, idade, gravidez, orientação sexual ou qualquer outra característica ou escolha individual.

A gestão do tema é conduzida pela área de Recursos Humanos, responsável pelo acompanhamento do perfil do quadro funcional e pela adoção de iniciativas voltadas à ampliação da diversidade e à promoção de oportunidades equitativas. No que se refere à inclusão de pessoas com deficiência, a Companhia possuía, ao final de 2025, 23 colaboradores desse grupo. Para ampliar esse número, são realizadas ações contínuas de divulgação de oportunidades destinadas a pessoas com deficiência nas redes sociais e canais oficiais da Baterias Pioneiro.

## Colaboradores por categoria funcional e gênero

(Em 31 /12/2025)

Categoria funcional	Homens	Mulheres	Total
Liderança	72	25	<b>97</b>
Administrativo/Técnico	140	67	<b>207</b>
Operacional	293	148	<b>441</b>

## Colaboradores por faixa etária e gênero

(Em 31 /12/2025)

Faixa etária	Homens	Mulheres	Total
Até 29 anos	210	77	<b>287</b>
Entre 30 e 50 anos	267	152	<b>419</b>
Mais de 50 anos	28	11	<b>39</b>



Em relação à equidade de gênero, a Companhia busca oferecer igualdade de oportunidades, desenvolvimento profissional e um ambiente de trabalho inclusivo. No período reportado, 148 mulheres atuavam em áreas operacionais e 67 exerciam funções administrativas e técnicas. Além disso, 25 profissionais integravam o quadro de lideranças da Baterias Pioneiro, incluindo posições de Diretoria e Gerência.

**A presença feminina nas operações industriais da Companhia reflete o avanço gradual das mulheres em funções historicamente ocupadas por homens, fortalecendo a diversidade no ambiente de trabalho.**

### Proporção do salário recebido pelas mulheres em comparação ao dos homens

(Em 31 /12/2025)

Categoria funcional	Média
Liderança	0,8
Administrativo/Técnico	0,9
Operacional	0,9

### Colaboradores por raça (autodeclarada) e gênero

(Em 31 /12/2025)

Raça	Homens	Mulheres	Total
Branco	287	162	<b>449</b>
Pretos	21	3	<b>24</b>
Pardos	192	74	<b>266</b>
Amarelos	3	1	<b>4</b>
Indígenas	2	0	<b>2</b>





# Desenvolvimento

GRI 404-1; 404-2

O desenvolvimento das equipes integra a estratégia de gestão e a visão de longo prazo do negócio. Assim, a Baterias Pioneiro direciona esforços para a qualificação contínua dos colaboradores, com foco no fortalecimento das competências essenciais, na formação de lideranças e no aprimoramento dos processos operacionais.

Em 2025, foram realizadas 44.686 horas de treinamentos, o que corresponde a uma média aproximada de 60 horas por colaborador. O investimento total em capacitação alcançou R\$ 561,4 mil, destinado a programas internos, parcerias educacionais e incentivos à formação externa.

Na categoria de Liderança, foram 10.684 horas de formação, focadas no Programa de Desenvolvimento de Líderes (PDL) e em conteúdos relacionados à gestão de pessoas, comunicação, tomada de decisão, cultura organizacional e fortalecimento de competências comportamentais. A iniciativa busca preparar gestores para conduzir equipes com foco em desempenho, engajamento e alinhamento estratégico.

As áreas Administrativa e Técnica somaram 11.397 horas, com ênfase em aperfeiçoamento profissional, uso de ferramentas de gestão e cursos técnicos específicos. Destacam-se o curso em informática, realizado em parceria com o SENAI/SC, além de aulas destinadas à aprendizagem de processos administrativos, bem como atualização de conhecimentos aplicáveis às rotinas corporativas.

Na categoria Operacional, foram 22.604 horas de capacitação direcionadas à qualificação técnica, padronização de procedimentos, segurança do trabalho e eficiência produtiva. As ações priorizam o domínio de processos, a redução de riscos e a melhoria contínua das atividades industriais.

A Companhia também oferece uma política estruturada de auxílio-educação, destinada a colaboradores com, no mínimo, seis meses de vínculo empregatício. O benefício contempla cursos técnicos, graduação, pós-graduação e idiomas vinculados às atividades exercidas ou a posições estratégicas, mediante critérios internos de elegibilidade. O subsídio corresponde a 50% do valor da mensalidade, limitado ao teto de R\$ 280,00 mensais. No âmbito da formação técnica especializada, a organização concede custeio integral de cursos na área de manutenção, que apoiam o desenvolvimento de profissionais em funções críticas para a continuidade e a eficiência operacional.

**A fim de identificar oportunidades individuais ou coletivas de desenvolvimento, a Companhia mantém um processo formal de avaliação de desempenho para acompanhamento da evolução profissional. Em 2025, esse processo foi digitalizado, o que permitirá maior rastreabilidade e consolidação de indicadores nos próximos ciclos de reporte.**



# **GESTÃO AMBIENTAL**



# Políticas e práticas

GRI 2-23; 2-24; 2-25; 3-3

**A Baterias Pioneiro compreende que a sustentabilidade envolve aspectos ambientais, sociais e econômicos, fundamentais para garantir um futuro viável para o planeta e para as próximas gerações.**

Nesse contexto, mantém o compromisso com o aprimoramento contínuo de seus processos, operações e atividades, com foco na oferta de soluções inovadoras e sustentáveis ao mercado, na contribuição para o desenvolvimento local e na promoção da responsabilidade socioambiental em toda a cadeia de valor.

Com uma trajetória marcada pelo reaproveitamento de baterias inservíveis e pela implementação de sistemas de logística reversa, a Companhia adota uma postura proativa na gestão socioambiental. Ao longo dos anos, desenvolveu programas e produtos voltados ao atendimento das necessidades do mercado, às exigências regulatórias e às expectativas de seus diferentes *stakeholders*, fortalecendo a sustentabilidade e a resiliência de suas operações.

No âmbito da governança socioambiental, a gestão é integrada aos processos industriais e as instâncias decisórias da Companhia. A execução das ações ambientais é conduzida pelo setor de Meio Ambiente, responsável pelo monitoramento dos aspectos e impactos ambientais da planta industrial, incluindo os relacionados a efluentes, emissões atmosféricas e ruídos, a destinação adequada de resíduos perigosos – com destaque para os que contêm chumbo –, o controle de licenças ambientais e a realização de inspeções técnicas. Entre suas atribuições, destacam-se também a condução da logística reversa, o controle de indicadores que subsidiam o Relatório de Sustentabilidade e o Sistema de Gestão Ambiental (ISO 14001), além da organização documental e da coordenação de auditorias ambientais internas e externas.

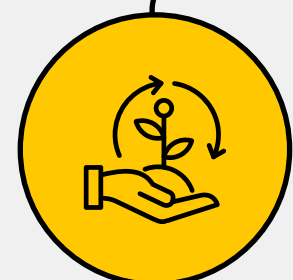
A supervisão do tema está vinculada à Diretoria de Produção e Operações. Como instância de apoio, a Companhia dispõe de um Comitê de Sustentabilidade, criado em 2025, responsável por acompanhar o desempenho ambiental e orientar as diretrizes do Relatório de Sustentabilidade. A atuação ambiental da Baterias





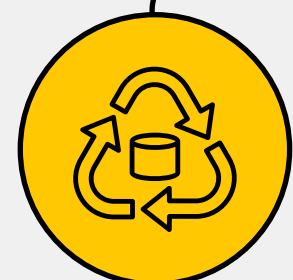
Pioneiro é direcionada por sua Política Ambiental, que estabelece princípios e diretrizes voltadas à prevenção de impactos, ao atendimento aos requisitos legais e à melhoria contínua do desempenho ambiental.

## Política Ambiental



### PROTEÇÃO AMBIENTAL

Assegurando a qualidade do Ar, da Água e do Solo, busca adotar medidas de proteção ambiental, para a redução e controle dos impactos ambientais das atividades.



### ATENDIMENTO A REQUISITOS APLICÁVEIS

Controlar e atender as legislações aplicáveis e demais requisitos, objetivando a gestão dos resíduos do processo, priorizando a reciclagem.



### RESPONSABILIDADE AMBIENTAL

Incentivar práticas entre empresa, colaboradores e sociedade, proporcionando conhecimentos aplicáveis a preservação ambiental.

## Controle e monitoramento de riscos

A Baterias Pioneiro adota uma abordagem preventiva e sistemática para o monitoramento de riscos ambientais associados às suas operações. Entre os principais riscos acompanhados estão a contaminação do solo, da água e do ar por chumbo ou ácido sulfúrico, mitigada por meio de análises semestrais e anuais que asseguram a conformidade dos processos e do parque fabril. Já as emissões atmosféricas de partículas de chumbo, são controladas por análises periódicas do sistema de tratamento atmosférico, como o filtro de mangas.

Em outra frente, são monitorados riscos relacionados a acidentes envolvendo produtos perigosos durante o transporte interno e externo, tratados por meio de licenças específicas, kits de emergência, treinamentos, frota adequada e seguros ambientais; vazamentos de soluções ácidas, mitigados por inspeções diárias e monitoramento de pH; e a geração ou o armazenamento inadequado de resíduos perigosos, geridos conforme as diretrizes do Plano de Gerenciamento de Resíduos Sólidos (PGRS), que orienta todo o processo desde o acondicionamento temporário até a destinação final.

Adicionalmente, a Companhia mitiga riscos de não conformidade legal relacionados às condicionantes de operações, por meio de análises críticas no Sistema de Gestão Ambiental e da execução de ações corretivas e preventivas quando necessário, bem como riscos ocupacionais com interface ambiental, como a exposição ao chumbo, monitorada periodicamente em setores críticos, incluindo análises de chumbo no sangue.



## Certificações

A Baterias Pioneiro detém certificações que atestam a qualidade, a conformidade legal e a sustentabilidade de seus processos. Entre elas, destaca-se a ISO 14001, organização internacional que padroniza e certifica o Sistema de Gestão Ambiental da Companhia, e a Certificação ISO 9001, que estabelece o Sistema de Gestão de Qualidade (SGQ) e atesta a sua eficiência operacional. Em complemento, a Baterias Pioneiro possui a certificação IATF 16949, que estabelece padrões de qualidade e segurança na indústria automotiva.

### Compromissos ambientais

Em 2025, a Baterias Pioneiro obteve a certificação CEMIG ReC, que atesta o uso de 100% de energia

proveniente de fontes renováveis e está alinhada aos Objetivos de Desenvolvimento Sustentável, especialmente o ODS 7 - Energia Acessível e Limpa e o ODS 13 - Ação Contra a Mudança Global do Clima.

Ademais, a Companhia possui o Certificado IBER, que comprova o atendimento aos requisitos estabelecidos pelo Instituto Brasileiro de Energia Reciclável, em conformidade com o termo de compromisso e o acordo setorial para a logística reversa de baterias chumbo-ácido.

Esses reconhecimentos reforçam o compromisso da Baterias Pioneiro com padrões internacionais de gestão ambiental, responsabilidade socioambiental, qualidade e boas práticas de governança.



9001



14001





# Gestão de resíduos

GRI 3-3; 306-1; 306-2; 306-3; 306-4; 306-5

A Baterias Pioneiro adota uma abordagem integrada e sistemática para a gestão de resíduos, com a implementação de práticas que superam as exigências previstas em lei, como o reaproveitamento de materiais e a redução do uso dos elementos da natureza. Essas iniciativas estão alinhadas às regulamentações ambientais e às políticas nacionais aplicáveis ao setor, que estabelecem normas rigorosas para a produção, o uso e o descarte desses produtos, com foco na minimização dos impactos ambientais.

**A Companhia baseia-se nos princípios da economia circular, ao adotar práticas que valorizam a recuperação e a reutilização de materiais, bem como o uso eficiente de insumos e a busca pela maior durabilidade dos seus produtos.**

Entre as diretrizes adotadas, destacam-se as ações relacionadas à reciclagem de baterias e à redução do uso de materiais potencialmente perigosos, em conformidade com a Política

Nacional de Resíduos Sólidos (PNRS). A Companhia também possui processos estruturados de logística reversa, com o apoio da recicladora do próprio Grupo, que garantem a destinação correta dos resíduos simples, assim como dos resíduos que contêm chumbo. Em parceria com a Pioneiro Ecometais, a Baterias Pioneiro lidera a reciclagem de baterias chumbo-ácido por meio da logística reversa, ao retirar do mercado as baterias inservíveis e garantir que o volume comercializado seja retornado e inserido na cadeia novamente.

Em 2025, o volume total de saída de baterias correspondeu a 46.246.628 kg, considerando a equivalência em chumbo contido nos produtos comercializados. Para o fechamento do ciclo, esse mesmo volume representa a demanda potencial de retorno de baterias inservíveis à cadeia produtiva. No entanto, fatores como destinação a montadoras e exportações impactam esse fluxo, uma vez que parte das baterias comercializadas não retorna diretamente como resíduo para reciclagem. Assim, no período, foram efetivamente captados 42.996.837 kg de sucata de baterias por meio das operações de logística reversa.

## Volume total de resíduos destinados em 2025

(em toneladas)

Classificação	Destinação	Volume
Perigosos	Coprocessamento	1,6
	Reciclagem	41.636,5*
	Autoclave	0,01
	Aterro	3,4
<b>Volume total de resíduos perigosos</b>		<b>41.641,5</b>
Não Perigosos	Reciclagem	189,3
<b>Volume total de resíduos gerados</b>		<b>41.830,8</b>

\*Resíduos contendo chumbo enviados para reciclagem na Ecometais.





Para compensar a diferença e assegurar a circularidade dos materiais, a captação é complementada por meio da aquisição adicional de sucata e insumos recicláveis, que garantem o abastecimento do processo produtivo com matéria-prima secundária. Como resultado dessas iniciativas, o sistema de logística reversa da Baterias Pioneiro atingiu um índice de 106% de retorno de chumbo à indústria, evidenciando a eficiência do modelo adotado e o compromisso da Companhia com o fechamento do ciclo produtivo, a redução de impactos ambientais e a promoção da economia circular.

A Baterias Pioneiro prioriza a economia circular e mantém processos estruturados de logística reversa, que garantem o melhor aproveitamento dos recursos e o reuso de materiais na sua cadeia produtiva.



## Pioneiro Ecometais

Ao longo dos anos, o Grupo Pioneiro desenvolveu soluções inovadoras para garantir o descarte ambientalmente correto para diferentes resíduos industriais. Em 2016, na Pioneiro Ecometais, foi implementada uma planta de pirólise, tecnologia que transforma pneus inservíveis em produtos como óleo de pirólise, negro de fumo, aço e gás combustível.

Esse processo térmico ocorre sem a emissão de gases tóxicos, e o aço produzido é utilizado internamente na fusão do chumbo, substituindo a compra de cavaco de ferro externo. Desde o início da operação, foram reciclados mais de 120 mil pneus, que resultaram em 2 milhões de litros de óleo para reutilização, 3 mil toneladas de carvão e 1,8 mil toneladas de aço.

Além disso, a Ecometais transforma resíduos da Estação de Tratamento de Efluentes em gesso agrícola, conforme os padrões de segurança ambiental. A prática agrega valor ao subproduto e evita o envio ao aterro industrial. Outros materiais críticos, como os resíduos classe I, também recebem descarte adequado, o que reduz os riscos à saúde humana e ao meio ambiente.

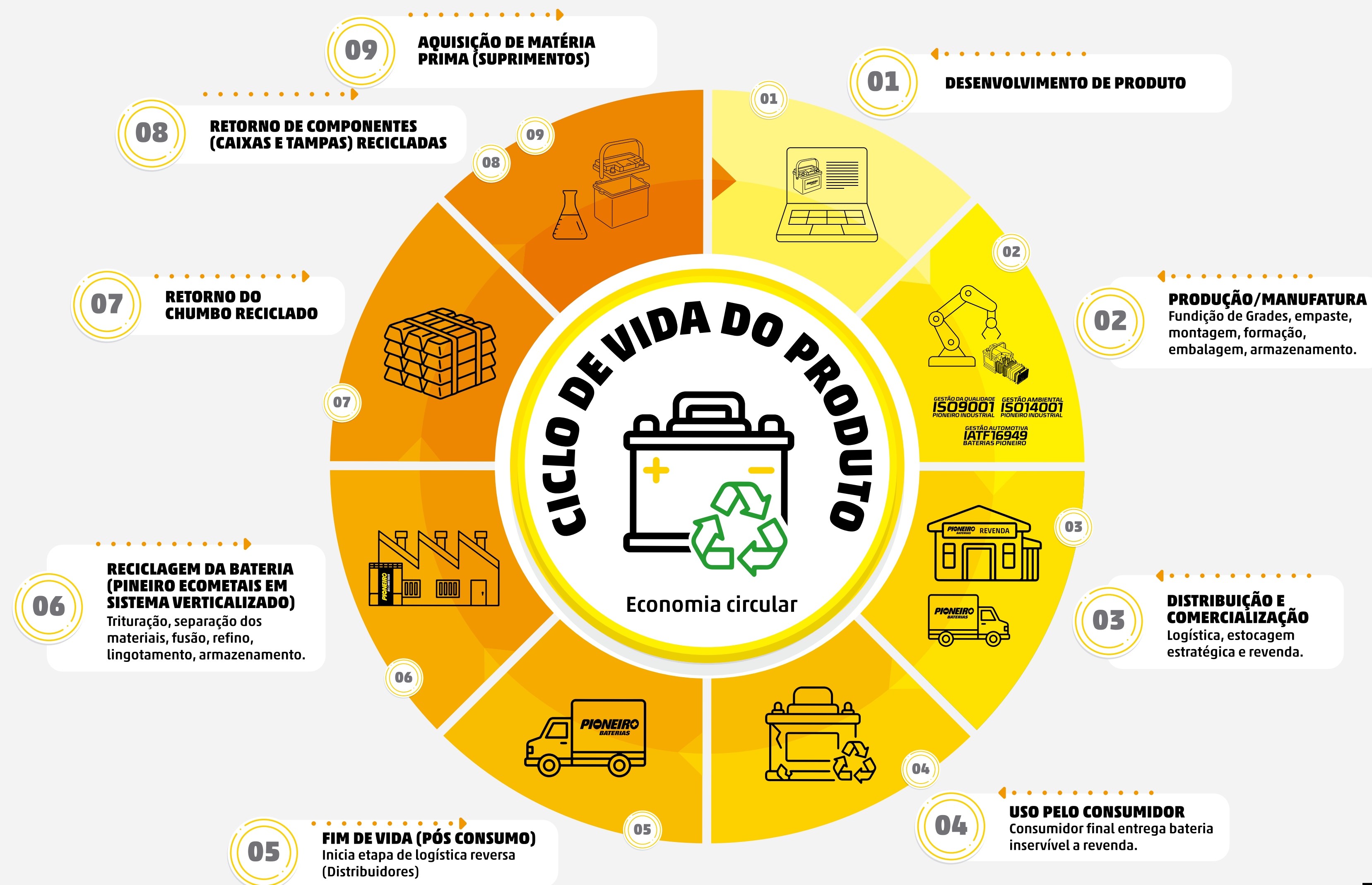


Em 2025, a Baterias Pioneiro gerou cerca de 41,8 mil toneladas de resíduos, com 99,98% destinados para reciclagem.

O chumbo extraído das baterias inservíveis passa por reciclagem, refino e transformação em lingotes, que abastecem a produção de novas baterias e dispensam a extração de minério virgem. Já o plástico é lavado, moído e reaproveitado na fabricação de novas caixas, em operação realizada em parceria com fornecedores. Esse processo completa o ciclo de reaproveitamento parcial das baterias - o ácido não retorna à cadeia de fabricação.

A operação de logística reversa atingiu 106% da meta, superando o retorno previsto de chumbo à indústria.

## Ciclo de vida das baterias





# Água

GRI 3-3; 303-1; 303-2; 303-3; 303-4; 303-5

A Baterias Pioneiro adota a gestão integrada para identificação e avaliação de impactos hídricos, contemplando de forma combinada o consumo operacional (processo produtivo e uso humano) e a qualidade da água de reuso. A identificação de impactos está apoiada em pilares técnicos que asseguram rastreabilidade, conformidade legal e prevenção de riscos, que abrangem 100% das atividades da unidade fabril.

Em complemento, a Companhia possui um sistema produtivo em circuito fechado, com reutilização de água tratada - para lavagem de pisos e máquinas e outros usos industriais após tratamento interno -, bem como o aproveitamento de água de chuva para irrigação de jardins e outras aplicações adequadas às características desse recurso. Dessa forma, reduz-se a necessidade de captação em corpos hídricos.

Em 2025, a retirada total de água somou 69,2 mil metros cúbicos, proveniente de um poço subterrâneo devidamente outorgado pelo órgão ambiental. O monitoramento do consumo se dá por meio de hidrômetros, com registro consolidado a partir de leituras periódicas. Um sistema *on-line* de controle assegura que o volume captado não ultrapasse o definido pela outorga, de modo a evitar o estresse hídrico do poço.

## Total de água retirada por fonte

(Em m<sup>3</sup>)

Águas subterrâneas (poços)	69.238,0
<b>Total*</b>	<b>69.238,0</b>

\* Além do total reportado, há um percentual de captação de água da chuva por meio de uma lagoa interna.





# Energia

GRI 302-1; 302-2; 302-3

A Baterias Pioneiro realiza uma gestão energética ancorada na redução contínua do consumo de eletricidade e de combustíveis, bem como da substituição de fontes fósseis por renováveis. No processo de fabricação dos produtos, o insumo energético é necessário na preparação dos componentes, montagem, formação, carga, testes e expedição.



**Em 2025, o total de energia consumida pela Companhia foi de 197,1 mil gigajoules (GJ), o que resultou em uma intensidade energética de 6,12 kWh por bateria produzida - uma redução de 19,22% em relação ao ano de 2023, quando se intensificaram as iniciativas voltadas à eficiência da planta.**



## Consumo de energia direta

	Fonte	Volume	Gigajoule
Não renováveis	Diesel (L)	1.184.815,00	42.060,93
	Gasolina (L)	32.813,00	1.034,95
	GLP (Kg)	268.071,00	12.449,86
<b>Total</b>			<b>55.575,74</b>
Renováveis	Biomassa (pellet) (Kg)	1.344.377,20	25.132,86
	Eletricidade - mercado livre (KWh)	32.342.510,00	116.433,0
<b>Total de energia consumida</b>			<b>197.111,60</b>

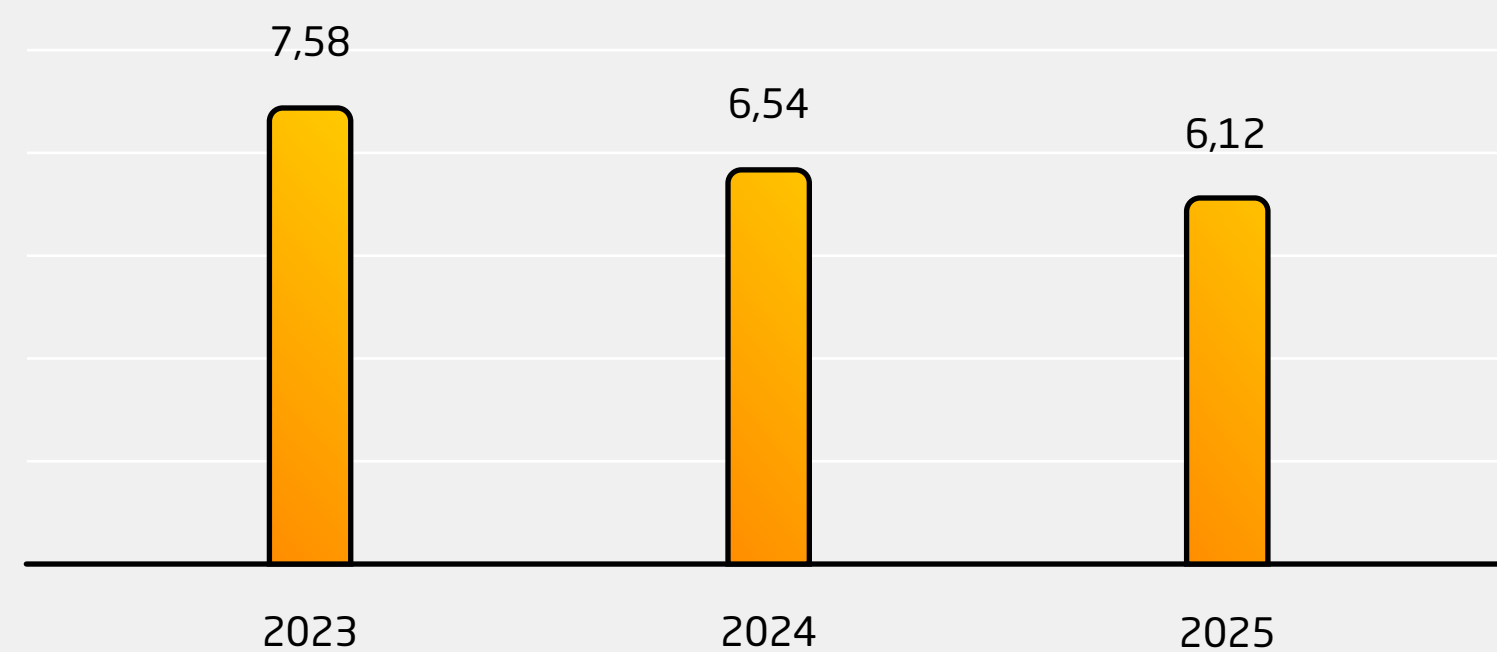
Entre as iniciativas estratégicas, destaca-se a implantação de uma Central de Abastecimento de Argônio, com maior controle operacional e eliminação de vazamentos. Assim como o oxigênio e o dióxido de carbono (CO<sub>2</sub>), o argônio cumpre funções relevantes em etapas que exigem controle atmosférico, estabilidade química e eficiência operacional. Esses gases industriais são insumos essenciais à sustentação de processos produtivos específicos.

Com o novo sistema de abastecimento, houve uma economia de 30% no consumo do gás argônio. Além do ganho ambiental e econômico, o projeto eliminou riscos críticos de segurança do trabalho. Destaca-se, ainda, a redução do consumo de diesel resultante da substituição desse combustível por *pellets* de madeira no aquecimento das painéis de chumbo utilizadas na produção. Tais mudanças acompanham a visão e o compromisso da Companhia com o uso de fontes alternativas, diante dos impactos dos combustíveis fósseis no planeta.



### Intensidade energética

(Kwh/bateria produzida)



100% da energia elétrica consumida pela Baterias Pioneiro tem origem renovável.

Nas atividades de logística, o total de energia referente ao diesel consumido no abastecimento de veículos terceirizados (fora do parque fabril) foi de 64.748,76 GJ. Conforme a norma ABNT NBR ISO 22241, o Arla 32, também empregado na operação, reduz as emissões dos veículos a diesel equipados com sistema SCR (Redução Catalítica Seletiva) e, por essa razão, não entra na contabilização energética.

### Consumo de combustível na logística

Fonte	Volume	Gigajoule
Diesel (L)	1.824.060,00	64.748,76
<b>Total</b>		<b>64.748,76</b>





# Inovação e tecnologias sustentáveis

GRI 2-28; 3-3

A Baterias Pioneiro prevê o investimento contínuo em soluções inovadoras e tecnologias sustentáveis como parte da sua estratégia para reduzir impactos ambientais, aumentar a eficiência operacional e fortalecer a economia circular. As iniciativas adotadas priorizam a substituição de insumos de origem fóssil, a valorização de resíduos industriais e a autossuficiência energética, em consonância com as diretrizes ambientais e com a transição para uma economia de baixo carbono.

Além do atendimento às exigências legais, a Companhia acompanha políticas governamentais, que incluem incentivos à pesquisa e ao desenvolvimento de tecnologias de baterias mais avançadas e sustentáveis, bem como subsídios e benefícios fiscais destinados a fabricantes e consumidores de veículos elétricos e sistemas

de armazenamento de energia baseados em baterias. Além disso, observa tendências globais e acordos internacionais para redução das emissões de carbono e à padronização tecnológica no setor. Entre os destaques das ações internas, a Companhia mantém a troca contínua da frota de veículos pesados, por modelos atualizados, com o objetivo de reduzir emissões e manter o padrão operacional. Como parte da estratégia de eficiência energética, a Baterias Pioneiro utiliza 100% de oxigênio de usinas geradoras próprias. As plantas utilizam a tecnologia de peneira molecular, que separa o oxigênio do ar atmosférico, o que reduz a dependência de fornecedores externos e os impactos associados ao transporte e à aquisição do insumo.

Adicionalmente, são desenvolvidos projetos de reaproveitamento de resíduos industriais e de





otimização dos sistemas produtivos, com foco na redução do consumo de recursos naturais e na mitigação de impactos ambientais. O investimento contínuo em inovação e tecnologia reforça o compromisso da Baterias Pioneiro com a sustentabilidade de longo prazo, a eficiência operacional e a geração de valor compartilhado para seus *stakeholders*.

## Para 2026, estão previstos o estudo e o início do mapeamento das emissões de gases atmosféricos.

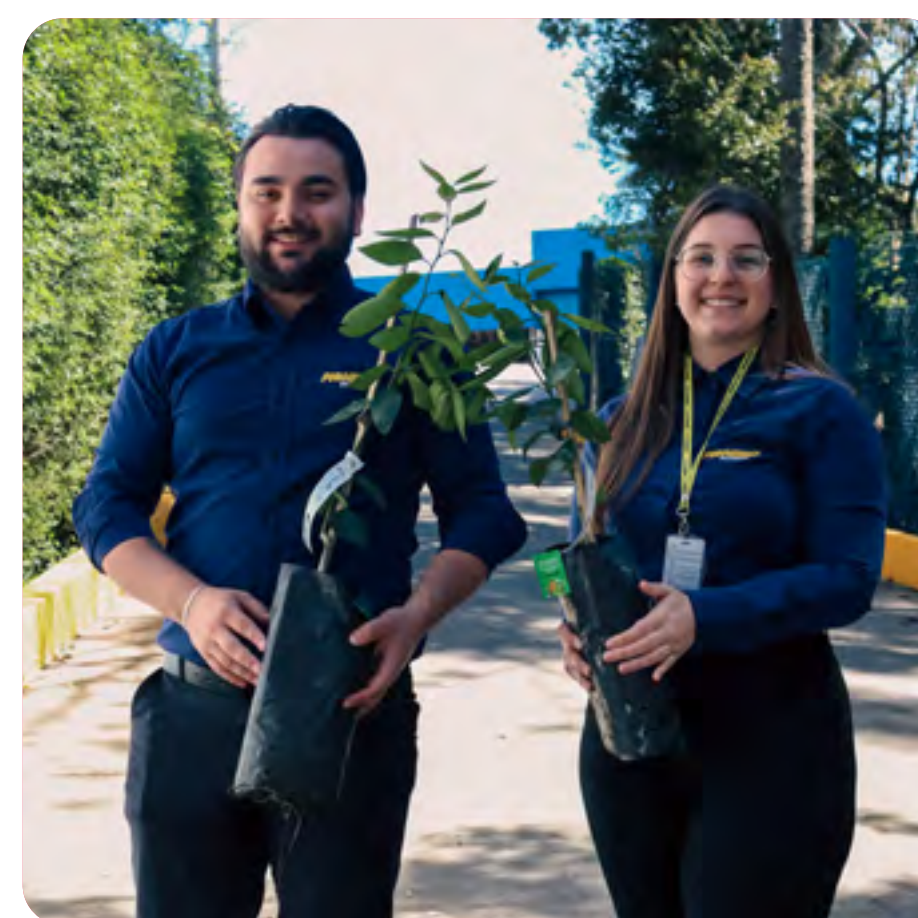
Além disso, participa de fóruns e associações setoriais, como o Instituto Brasileiro de Energia Reciclável (IBER), voltado à discussão de práticas ambientais, logística reversa e economia circular, e a Associação Brasileira de Soluções de Armazenamento de Energia (ABSAE), com foco no desenvolvimento de novos produtos e tecnologias.

## Relações comunitárias e Educação Ambiental

GRI 413-1

A Companhia promove campanhas internas de conscientização ambiental e estabelece parcerias com escolas e instituições de ensino, que contribuem para a educação, a formação profissional e o fortalecimento do relacionamento com os territórios onde atua.

No âmbito interno, as ações de sensibilização são conduzidas de forma integrada com as áreas de Qualidade e Recursos Humanos, por meio de treinamentos direcionados aos colaboradores. Em 2025, conforme tradição da Companhia, foi realizada uma ação especial durante a Semana do Meio Ambiente, com a doação de 445 mudas de árvores frutíferas (espécies nativas) e distribuição de flores em escolas de educação infantil do município. O objetivo foi de incentivar a restauração de ecossistemas locais, a interação da comunidade com a natureza e o cuidado com o meio ambiente desde a infância.



## Outras doações

Em alinhamento às ações de engajamento e desenvolvimento comunitário, a Baterias Pioneiro realizou as seguintes contribuições no ano:

- Doação para viabilizar a participação dos Bombeiros voluntários de Treze Tílias (SC) no Desafio Mundial de Trauma em Portugal;
- Doação de tinta aos Bombeiros de Água Doce;
- Doação de baterias para polícia do Paraguai;
- Doação para o Lions Club para corrida de rua realizada em Treze Tílias;
- Doação para o Projeto Mobee - IFC de Luzerna (SC).



# ***SOBRE O RELATÓRIO***



# Perfil do Reporte

GRI 2-2; 2-3; 2-4; 2-5; 2-14

Este é o primeiro Relatório de Sustentabilidade da Baterias Pioneiro, baseado nas orientações da *Global Reporting Initiative* (GRI), organização sem fins lucrativos que propõe diretrizes para assegurar a qualidade e a comparabilidade dos reportes de organizações de diferentes países.

O material apresenta informações referentes ao período compreendido entre 1º de janeiro e 31 de dezembro de 2025, e destaca o desempenho ambiental, social e de governança da Companhia, além de aspectos relevantes à estratégia corporativa e ao modelo de negócios adotados no período. As informações publicadas referem-se às atividades da Companhia, sediada em Treze Tílias, no estado de Santa Catarina.

A elaboração do Relatório envolve diversas áreas da Baterias Pioneiro, as quais fornecem informações, indicadores e análises relacionadas a diferentes esferas do negócio, que permitem uma visão transversal sobre a sustentabilidade da Companhia, validada pela sua Diretoria.





# Engajamento de *stakeholders*

GRI 2-29; 3-1

Conforme as diretrizes da GRI, a Baterias Pioneiro realizou o seu primeiro reporte de sustentabilidade, com dados e informações de 2025, que abordam temas relevantes para o negócio a partir de diferentes perspectivas. O relatório baseia-se no Estudo de Materialidade, realizado no segundo semestre do ano, a partir do mapeamento dos públicos de interesse da Companhia.

O processo envolveu uma consulta on-line com uma amostra representativa de cada público, em que participaram fornecedores, clientes, colaboradores, órgãos financeiros, empresas do setor e outros representantes. Como resultado, a Baterias Pioneiro estruturou os seus temas materiais e o relato de sustentabilidade, contemplando os seus interesses e os dos seus *stakeholders*. Todo o processo foi coordenado por uma consultoria especializada - a fim de assegurar a isenção e o equilíbrio da coleta de opiniões.

## Temas relevantes

GRI 3-2

O engajamento de *stakeholders* integra o Estudo de Materialidade 2025, que consolida os tópicos relevantes para as estratégias de negócios da Companhia, e que foram abordados no Relatório de Sustentabilidade 2025. Além da consulta direta aos públicos de interesse, o processo de definição dos temas materiais envolveu:

- **Contexto corporativo:** análise de documentos internos, diretrizes e plataformas de comunicação que evidenciam as políticas e práticas ESG da Baterias Pioneiro, além de entrevistas com membros da Alta Gestão;
- **Benchmarking setorial:** avaliação de relatórios de sustentabilidade de outros players do setor, para identificação de temas materiais recorrentes e suas respectivas abordagens, bem como da conexão desses temas com a Agenda 2030;
- **Frameworks globais:** análise de guias de gestão e reporte ESG, para correlação de materialidade;

- **Engajamento de *stakeholders*:** consolidação e análise dos resultados da consulta on-line realizada com diferentes *stakeholders*.

Com base nas análises, foram propostos os temas materiais e seus respectivos indicadores de desempenho (conforme a GRI). A Companhia considerou a viabilidade do monitoramento e do reporte, bem como a gestão efetiva dos temas, questões operacionais e estratégicas envolvidas. Dessa forma, a materialidade deste ciclo de reporte considera macrotemas fundamentais, tal como indicado no infográfico da [página 15](#).

Nas páginas seguintes, o Sumário GRI indica a localização das respostas aos indicadores com as respectivas paginações - e, em alguns casos, o Sumário apresenta a resposta.



# Sumário de conteúdo da GRI

**Declaração de uso:** A Baterias Pioneiro elaborou o presente relatório com base nas normas de reporte da GRI para o período de 1º de janeiro a 31 de dezembro de 2025.

GRI 1: Fundamentos 2021

Norma GRI	Conteúdo	Página	Resposta
<b>A organização e suas práticas de relato</b>			
GRI 2: Conteúdos Gerais 2021	2-1 Detalhes da organização	7	
GRI 2: Conteúdos Gerais 2021	2-2 Entidades incluídas no relato de sustentabilidade da organização	7, 47	
GRI 2: Conteúdos Gerais 2021	2-3 Período de relato, frequência e ponto de contato	47	
GRI 2: Conteúdos Gerais 2021	2-4 Reformulações de informações	47	
GRI 2: Conteúdos Gerais 2021	2-5 Verificação externa	47	O Relatório não passou por verificação externa.
<b>Atividades e trabalhadores</b>			
GRI 2: Conteúdos Gerais 2021	2-6 Atividades, cadeia de valor e outras relações de negócios	7, 13	
GRI 2: Conteúdos Gerais 2021	2-7 Empregados	23	
GRI 2: Conteúdos Gerais 2021	2-8 Trabalhadores que não são empregados	23	
<b>Governança</b>			
GRI 2: Conteúdos Gerais 2021	2-9 Estrutura de governança e sua composição	17	
GRI 2: Conteúdos Gerais 2021	2-10 Nomeação e seleção para o mais alto órgão de governança	-	Em razão do controle familiar da Companhia, não há processo formal de nomeação por terceiros.
GRI 2: Conteúdos Gerais 2021	2-11 Presidente do mais alto órgão de governança	-	A Baterias Pioneiro não possui a figura de presidente do mais alto órgão de governança. A Diretoria Executiva é exercida em conjunto pelos dois sócios-fundadores, que respondem, respectivamente, pelas Diretorias Industrial e Comercial.
GRI 2: Conteúdos Gerais 2021	2-12 Papel desempenhado pelo mais alto órgão de governança na supervisão da gestão dos impactos	-	A Diretoria Executiva supervisiona diretamente a gestão de impactos.



Norma GRI	Conteúdo	Página	Resposta
GRI 2: Conteúdos Gerais 2021	2-13 Delegação de responsabilidade pela gestão de impactos	-	A Diretoria Executiva delega a gestão dos impactos às onze gerências especializadas, organizadas sob as Diretorias de Produção e Operações, Novos Negócios e Marketing, e Tecnologia da Informação e Compras.
GRI 2: Conteúdos Gerais 2021	2-14 Papel desempenhado pelo mais alto órgão de governança no relato de sustentabilidade	47	À alta gestão cabe a aprovação da versão final do Relatório de Sustentabilidade.
GRI 2: Conteúdos Gerais 2021	2-15 Conflitos de interesse	-	Eventuais conflitos de interesse são analisados e decididos pela Diretoria Executiva.
GRI 2: Conteúdos Gerais 2021	2-16 Comunicação de preocupações cruciais	-	
GRI 2: Conteúdos Gerais 2021	2-17 Conhecimento coletivo do mais alto órgão de governança	-	No período reportado não foram realizadas atividades.
GRI 2: Conteúdos Gerais 2021	2-18 Avaliação do desempenho do mais alto órgão de governança	-	Por ser uma Companhia familiar de capital fechado, não há processo de avaliação de desempenho dos seus Diretores.
GRI 2: Conteúdos Gerais 2021	2-19 Políticas de remuneração	-	A remuneração dos executivos da Companhia é definida de acordo com as práticas de mercado.
GRI 2: Conteúdos Gerais 2021	2-20 Processo para determinação da remuneração	-	A remuneração dos executivos da Companhia é definida de acordo com as práticas de mercado.
GRI 2: Conteúdos Gerais 2021	2-21 Proporção da remuneração total anual	-	A Companhia considera a informação estratégica, por isso não a incluiu no Relatório.
<b>Estratégia, políticas e práticas</b>			
GRI 2: Conteúdos Gerais 2021	2-22 Declaração sobre estratégia de desenvolvimento sustentável	3	
GRI 2: Conteúdos Gerais 2021	2-23 Compromissos de política	19, 35	
GRI 2: Conteúdos Gerais 2021	2-24 Incorporação de compromissos de política	19, 35	
GRI 2: Conteúdos Gerais 2021	2-25 Processos para reparar impactos negativos	20, 35	
GRI 2: Conteúdos Gerais 2021	2-26 Mecanismos para aconselhamento e apresentação de preocupações	19	
GRI 2: Conteúdos Gerais 2021	2-27 Conformidade com leis e regulamentos	-	A Companhia considera a informação estratégica, por isso não a incluiu no Relatório.
GRI 2: Conteúdos Gerais 2021	2-28 Participação em associações	44	
GRI 2: Conteúdos Gerais 2021	2-29 Abordagem para engajamento de <i>stakeholders</i>	48	
GRI 2: Conteúdos Gerais 2021	2-30 Acordos de negociação coletiva	24	
<b>Temas materiais</b>			
GRI 3: Temas Materiais 2021	3-1 Processo de definição de temas materiais	15, 48	
GRI 3: Temas Materiais 2021	3-2 Lista de temas materiais	15, 48	
GRI 3: Temas Materiais 2021	3-3 Gestão dos temas materiais	15, 35, 38, 41, 44	



Norma GRI	Conteúdo	Página	Resposta
<b>Combate à Corrupção</b>			
GRI 205: Combate à Corrupção 2016	205-1 Operações avaliadas quanto a riscos relacionados à corrupção	-	A Baterias Pioneiro realiza avaliações periódicas de seus processos, operações e relações de negócios com o objetivo de identificar potenciais riscos relacionados à corrupção.
GRI 205: Combate à Corrupção 2016	205-2 Comunicação e capacitação em políticas e procedimentos de combate à corrupção	19	
GRI 205: Combate à Corrupção 2016	205-3 Casos confirmados de corrupção e medidas tomadas	19	
<b>Energia</b>			
GRI 302: Energia 2016	302-1 Consumo de energia dentro da organização	42	
GRI 302: Energia 2016	302-2 Consumo de energia fora da organização	42	
GRI 302: Energia 2016	302-3 Intensidade energética	42	
<b>Água e Efluentes</b>			
GRI 303: Água e Efluentes 2018	303-1 Interações com a água como recurso compartilhado	41	
GRI 303: Água e Efluentes 2018	303-2 Gestão dos impactos relacionados ao descarte de água	41	
GRI 303: Água e Efluentes 2018	303-3 Retirada de água	41	
GRI 303: Água e Efluentes 2018	303-4 Descarte de água	41	
GRI 303: Água e Efluentes 2018	303-5 Consumo de água	41	
<b>Emissões</b>			
GRI 305: Emissões 2016	305-1 Emissões diretas de Gases do Efeito Estufa (GEE) (Escopo 1)	-	A Baterias Pioneiro não mensurou as emissões em 2025.
GRI 305: Emissões 2016	305-2 Emissões indiretas de Gases do Efeito Estufa (GEE) provenientes da aquisição de energia (Escopo 2)	-	A Baterias Pioneiro não mensurou as emissões em 2025.
GRI 305: Emissões 2016	305-3 Outras emissões indiretas (Escopo 3) de gases de efeito estufa (GEE)	-	A Baterias Pioneiro não mensurou as emissões em 2025.
<b>Resíduos</b>			
GRI 306: Resíduos 2020	306-1 Geração de resíduos e impactos significativos relacionados a resíduos	38	
GRI 306: Resíduos 2020	306-2 Gestão de impactos significativos relacionados a resíduos	38	



<b>Norma GRI</b>	<b>Conteúdo</b>	<b>Página</b>	<b>Resposta</b>
GRI 306: Resíduos 2020	306-3 Resíduos gerados	38	
GRI 306: Resíduos 2020	306-4 Resíduos não destinados para disposição final	38	
GRI 306: Resíduos 2020	306-5 Resíduos destinados para disposição final	38	
<b>Emprego</b>			
GRI 401: Emprego 2016	401-1 Novas contratações e rotatividade de funcionários	23	
GRI 401: Emprego 2016	401-2 Benefícios oferecidos a empregados em tempo integral que não são oferecidos a empregados temporários	23	
<b>Saúde e Segurança do Trabalho</b>			
GRI 403: Saúde e Segurança do Trabalho 2018	403-1 Sistema de gestão de saúde e segurança do trabalho	27	
GRI 403: Saúde e Segurança do Trabalho 2018	403-2 Identificação de periculosidade, avaliação de riscos e investigação de incidentes	27	
GRI 403: Saúde e Segurança do Trabalho 2018	403-3 Serviços de saúde do trabalho	27	
GRI 403: Saúde e Segurança do Trabalho 2018	403-4 Participação dos trabalhadores, consulta e comunicação aos trabalhadores referentes a saúde e segurança do trabalho	27	
GRI 403: Saúde e Segurança do Trabalho 2018	403-5 Capacitação de trabalhadores em saúde e segurança do trabalho	27	
GRI 403: Saúde e Segurança do Trabalho 2018	403-6 Promoção da saúde do trabalhador	27	
GRI 403: Saúde e Segurança do Trabalho 2018	403-7 Prevenção e mitigação de impactos de saúde e segurança do trabalho diretamente vinculados com relações de negócios	27	
GRI 403: Saúde e Segurança do Trabalho 2018	403-8 Trabalhadores cobertos por um sistema de gestão de saúde e segurança do trabalho	27	
GRI 403: Saúde e Segurança do Trabalho 2018	403-9 Acidentes de trabalho	27	
GRI 403: Saúde e Segurança do Trabalho 2018	403-10 Doenças profissionais	27	
<b>Capacitação e Educação</b>			
GRI 404: Capacitação e Educação 2016	404-1 Número médio de horas de treinamento por funcionários	33	
GRI 404: Capacitação e Educação 2016	404-2 Programas para o aperfeiçoamento de competências dos empregados e de assistência para transição de carreira	33	
<b>Diversidade e Igualdade de Oportunidades</b>			
GRI 405: Diversidade e Igualdade de Oportunidades 2016	405-1 Diversidade dos órgãos de governança e dos funcionários	31	
GRI 405: Diversidade e Igualdade de Oportunidades 2016	405-2 Proporção entre salário-base e remuneração recebidos pelas mulheres em comparação aos homens	31	



<b>Norma GRI</b>	<b>Conteúdo</b>	<b>Página</b>	<b>Resposta</b>
<b>Não Discriminação</b>			
GRI 406: Não Discriminação 2016	406-1 Casos de discriminação e medidas corretivas adotadas	19	
<b>Liberdade Sindical e Negociação Coletiva</b>			
GRI 407: Liberdade Sindical e Negociação Coletiva 2016	407-1 Operações e fornecedores em que o direito à liberdade sindical e à negociação coletiva pode estar em risco	24	
<b>Comunidades Locais</b>			
GRI 413: Comunidades Locais 2016	413-1 Operações com programas de engajamento da comunidade local, avaliação de impactos e desenvolvimento local	45	

# Relatório de Sustentabilidade 2025



**PIONEIRO+**  
**BATERIAS**

**Coordenação:** Supervisor de Meio Ambiente  
**Consultoria GRI e produção editorial:** We Sustentabilidade  
**Imagens:** Acervo Baterias Pioneiro  
**Iconografia:** Acervo Baterias Pioneiro e Magnific